

Possibilités pour tous

Quartier 2



Le chemin vers l'équité en matière de santé

Ville du Grand Sudbury

Ce document présente un sommaire des résultats du rapport *Possibilités pour tous : Le chemin vers l'équité en matière de santé*, et souligne les résultats qui concernent particulièrement le Quartier 2 et la ville du Grand Sudbury. Le profil des autres quartiers est également disponible.

Au Service de santé publique de Sudbury et du district, nous nous efforçons de comprendre la santé et ce qui nous permet de la conserver. Nous savons que notre santé est influencée par bien des facteurs : la génétique, le mode de vie et les comportements de chacun et les environnements physique et socioéconomique où nous vivons. Afin de brosser un tableau plus clair de la santé dans la ville du Grand Sudbury, nous avons étudié des résultats la concernant (comme notre longévité et le risque de blessure que nous courons) et le lien qui existe entre eux et notre milieu socioéconomique. Dans le cadre d'une analyse récente des données sur la santé à l'échelle locale, nous avons posé la question suivante :

Avons-nous TOUS les mêmes possibilités d'être en santé?

La réponse est « non ».

Analyse

Les secteurs de la ville du Grand Sudbury ont été regroupés selon leurs caractéristiques socioéconomiques (p. ex., le revenu du ménage, l'emploi et le niveau de scolarité) et classés comme étant les plus ou les moins défavorisés. Ensuite, nous avons étudié les résultats pour la santé (p. ex., l'état de santé autoévalué, les visites à l'urgence et l'obésité) qui ont été obtenus dans le cas des habitants de ces secteurs. Nous nous sommes demandé si les résultats des gens en matière de santé étaient meilleurs ou pires selon qu'ils vivaient dans un secteur où le statut socioéconomique était pire ou meilleur (c.-à-d., le plus ou le moins défavorisé).

Résultats

Lorsque nous avons comparé les secteurs les plus et les moins défavorisés de la ville du Grand Sudbury, notre analyse a révélé des différences significatives en ce qui touche 15 résultats pour la santé. Entre autres, les habitants des secteurs les plus défavorisés de la ville du Grand Sudbury ont affiché les plus hauts taux aux chapitres suivants :

- visites à l'urgence, toutes causes confondues, 1,7 fois plus élevé
- mortalité infantile (la proportion de nourrissons qui meurent avant l'âge d'un an), 2,4 fois plus élevé
- obésité, 2,0 fois plus élevé



La situation des Sudburois vivant dans les secteurs plus défavorisés est pire, car ils affichent des taux plus élevés aux chapitres suivants :

Hospitalisations dues à un problème de santé mentale—4,4 fois plus élevé
Mortalité infantile—2,4 fois plus élevé
Obésité—2 fois plus élevé

Si tous les habitants de la ville du Grand Sudbury profitaient des mêmes possibilités d'être en santé que ceux des secteurs les moins défavorisés, il y aurait chaque année :

14 077 visites à l'urgence de moins
1 783 hospitalisations de moins, toutes causes confondues
9 706 personnes de plus qui se diraient en excellente ou en très bonne santé
1 décès de nourrisson de moins

Photo : Greg Taylor

Le présent document vise à mesurer le statut socioéconomique de secteurs d'après l'indice de défavorisation mis au point par des chercheurs québécois. Comme tels, les termes « les plus défavorisés » et « les moins défavorisés » servent à étiqueter les secteurs. Ils ne traduisent pas bien la résilience, les forces et les possibilités d'être en santé qui existent aussi dans la ville du Grand Sudbury. Ils découlent plutôt de l'indice utilisé dans l'analyse.

Le rapport *Possibilités pour tous : Le chemin vers l'équité en matière de santé*, fournit une description complète des méthodes, des résultats et de leur interprétation. Ce rapport et le profil des autres quartiers se trouvent au www.sdhu.com.

Que signifient ces résultats?

Notre analyse a révélé un lien significatif entre les conditions socioéconomiques dans lesquelles vivent les habitants du Grand Sudbury et 15 importants résultats pour la santé. Les différences que nous constatons en santé entre les habitants des secteurs les plus et les moins défavorisés peuvent être perçues comme des possibilités perdues d'être en santé. Par exemple, si tous les habitants de la ville du Grand Sudbury avaient les mêmes possibilités d'être en santé que ceux des secteurs les moins défavorisés, il y aurait 9 706 personnes de plus qui se diraient en excellente ou en très bonne santé.

Plus de possibilités d'être en santé!

Si tous les habitants de la ville du Grand Sudbury avaient les mêmes possibilités d'être en santé que ceux des secteurs les moins défavorisés, il y aurait chaque année :

- 14 077 visites à l'urgence de moins, toutes causes confondues
- 1 décès de nourrisson de moins avant l'âge d'un an
- 131 habitants de moins qui mourraient avant l'âge de 75 ans
- 11 231 personnes obèses de moins

Pourquoi cette information est-elle importante?

Vous pouvez commencer à penser, à parler et à poser vos propres questions.

Il est alarmant de constater qu'il existe à Sudbury de véritables différences en santé qui reposent sur les caractéristiques socioéconomiques d'un secteur. Cela peut vous motiver à poser des questions comme : « Ces différences sont-elles acceptables? » « Pourquoi existent-elles? » « Que puis-je faire pour changer la situation? » La bonne nouvelle, c'est que plus nous parlons de l'équité en matière de santé, moins elle est cachée et plus nous pouvons découvrir quoi faire pour améliorer les choses.

Nous savons que ces différences en santé ne sont PAS inévitables!

Les données locales démontrent que les habitants de la ville du Grand Sudbury n'ont pas tous les mêmes possibilités d'être en santé. Elles soulignent que, dans certains cas, collaborer permet d'atténuer et de réduire les iniquités en matière de santé. Le Service de santé publique de Sudbury et du district s'en servira pour orienter les activités destinées à servir les résidents et à favoriser des possibilités plus grandes d'être en santé dans notre collectivité. Étant donné les mesures éclairées et inventives qui peuvent être prises, personne n'a à risquer d'être en mauvaise santé uniquement à cause de son environnement socioéconomique. Ensemble, nous pouvons bâtir un milieu où il y a des *Possibilités pour tous*.

Que pouvez-vous faire?

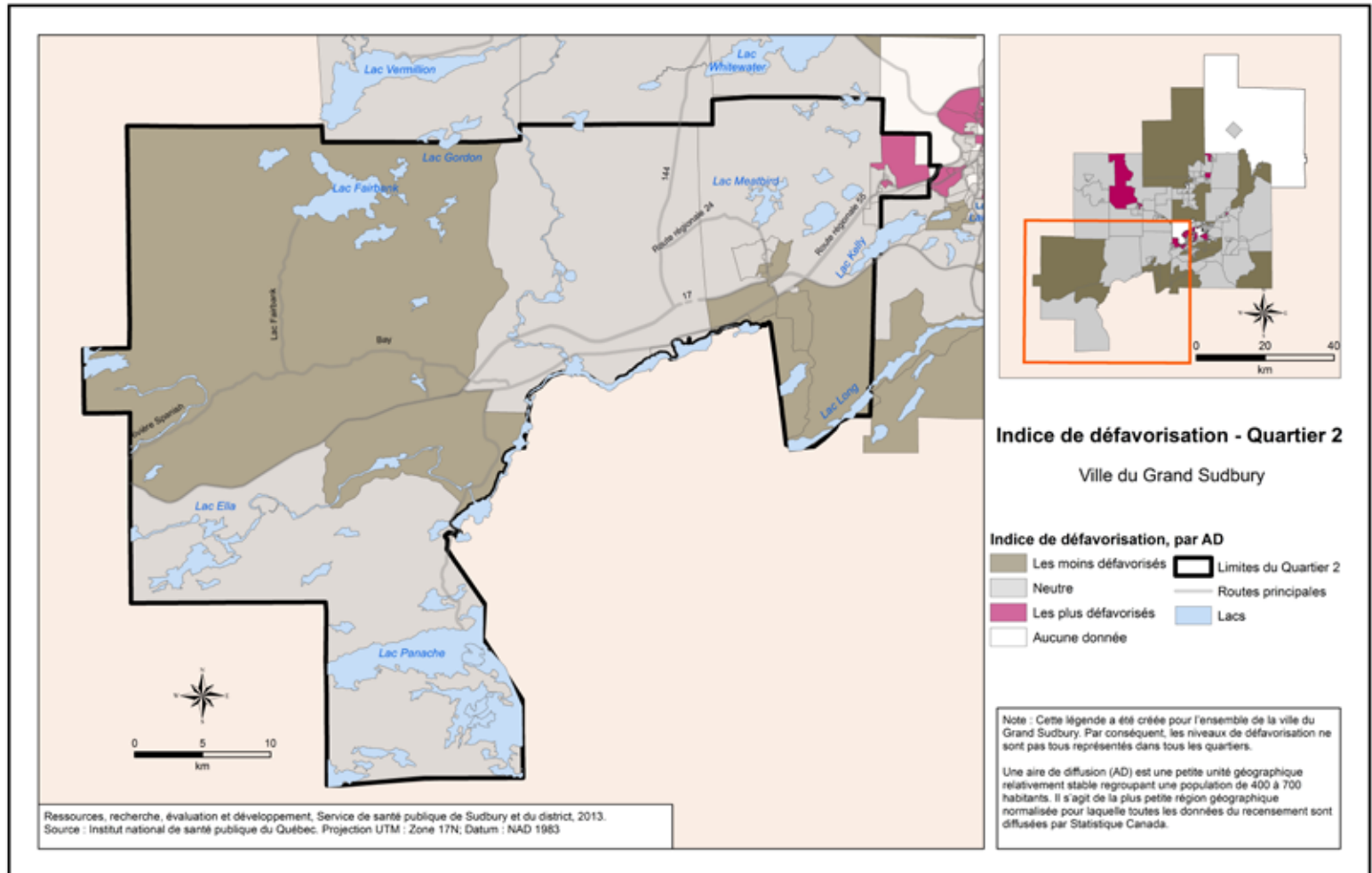
Chaque communauté doit surmonter des défis particuliers, mais chacune fait preuve de résilience, de force et d'opportunités en matière de santé. Ces actions portent sur différents domaines, depuis le développement économique et la sécurité alimentaire jusqu'à l'accès aux soins de santé et le logement. Les interventions qui auront le plus grand effet dans chaque quartier et dans le Grand Sudbury seront celles qui s'inspireront de notre connaissance et de notre expérience collectives.

Poursuivez la conservation dans votre communauté! Par exemple :

- Partagez cette information avec les réseaux d'action communautaire au moment où ces derniers préparent leurs propres activités et événements.
- Utilisez cette information pour promouvoir, au niveau local et provincial, l'adoption de politiques et de programmes qui amélioreront les conditions socioéconomiques de votre quartier.
- Demandez quels seront les effets potentiels sur la santé des nouvelles politiques et des nouveaux programmes institués dans le Grand Sudbury. Créeront-ils ou réduiront-ils les possibilités en matière de santé?

Le chemin vers l'équité en matière de santé

La carte ci-dessous indique les secteurs du Quartier 2 du Grand Sudbury qui sont les moins défavorisés, les plus défavorisés et ceux dont la situation est neutre. La carte ne donne pas le taux d'incidence d'un aspect particulier de la santé, ni l'état de santé des résidents. Par exemple, le taux général de mortalité prématurée (c.-à-d., le décès avant l'âge de 75 ans) dans les secteurs les plus défavorisés du Grand Sudbury est le double de celui des secteurs les moins défavorisés. Cependant, les secteurs classés les « plus défavorisés » n'auront pas tous le même taux de mortalité prématurée, de même que les individus vivant dans les secteurs les plus défavorisés.



Selon les données du recensement de 2006 :

- Le Quartier 2 regroupe 8 % (12 631) de la population du Grand Sudbury
- Le Quartier 2 possède 3 % (900) de tous les résidents du Grand Sudbury vivant dans les secteurs les plus défavorisés
- 7 % (900) de tous les résidents du Quartier 2 vivent dans un secteur le plus défavorisé

Note : Il est important de rappeler que les limites des quartiers de la ville du Grand Sudbury ne correspondent pas toujours aux limites de répartition des populations utilisées par Statistique Canada. Les pourcentages indiqués ci-dessus sont donc des estimations fondées sur les meilleures données à notre disposition.

Le tableau ci-dessous présente les résultats de chaque quartier de la ville du Grand Sudbury.

	% de la population de la ville du Grand Sudbury	% de tous les résidents du Grand Sudbury vivant dans un secteur le plus défavorisé	% des résidents de chaque quartier vivant dans un secteur le plus défavorisé
Quartier 1	8 %	11 %	22 %
Quartier 2	8 %	3 %	7 %
Quartier 3	8 %	13 %	28 %
Quartier 4	8 %	16 %	31 %
Quartier 5	7 %	9 %	19 %
Quartier 6	9 %	2 %	4 %
Quartier 7	8 %	7 %	14 %
Quartier 8	7 %	2 %	5 %
Quartier 9	9 %	0 %	0 %
Quartier 10	10 %	6 %	9 %
Quartier 11	8 %	11 %	23 %
Quartier 12	9 %	21 %	36 %

Allez au www.sdhu.com pour :

LIRE le rapport complet, *Possibilités pour tous : Le chemin vers l'équité en matière de santé*

En **APPRENDRE** davantage sur les conditions qui ont un impact sur les possibilités pour tous

VOUS RENSEIGNER sur les efforts qui sont déployés au Service de santé publique et dans la collectivité pour créer des possibilités pour tous

Suivez-nous sur Twitter! @SD_PublicHealth et @equitysdhu

Une **version accessible** du présent document se trouve à l'adresse :

<https://www.sdhu.com/fr/ressources/recherche-et-statistiques/statistiques-sur-la-sante/possibilites-pour-tous-le-chemin-vers-lequite-en-matiere-de-sante-points-culminants/profils-des-quartiers-ville-du-grand-sudbury>

Centre de ressources d'information

Division des ressources, de recherche, d'évaluation et de développement

Service de santé publique de Sudbury et du district

1300, rue Paris

Sudbury ON P3E 3A3

705.522.9200, poste 350

resourcecentre@sdhu.com

© Service de santé publique de Sudbury et du district, 2013

Traduit par un traducteur agréé. This document is available in English.

R : le 13 août 2013



Sudbury & District

Health Unit

Service de
santé publique