

# Aperçu

## 2015 de la santé publique

Secteur de Chapleau | Service de santé publique de  
Sudbury et du district

Une version accessible du présent document se trouve à l'adresse :  
<https://www.sdhu.com/fr/propos/bureaux-du-district/aperçu-2015-de-la-santé-publique-secteur-de-chapleau>

## La santé publique : songer d'abord à la collectivité

En réfléchissant à l'année que nous avons passée à fournir des services de santé publique, je me souviens des nombreuses occasions formidables qui s'offrent à nous pour mieux apporter une contribution significative aux collectivités que nous servons.



Aux yeux de certaines personnes, le Service de santé publique est **un protecteur** qui aide à lutter contre la propagation de maladies infectieuses et à surveiller l'eau pour la garder propre à la consommation et à la baignade. D'autres le considèrent comme **un promoteur** qui aide les familles à se porter le mieux possible, qui sensibilise les aînés pour les empêcher de tomber et qui fait en sorte que tout le monde puisse bien manger et mener une vie active là où il vit, apprend, travaille ou joue. Bien des gens estiment que le Service de santé publique est **un champion** qui renseigne les gens et les rassemble afin de créer des collectivités où tout le monde a les mêmes possibilités d'être en santé.

La santé publique n'est peut-être pas toujours visible, mais elle permet toujours de prévenir les maladies, de promouvoir la santé et de nous protéger. Elle offre d'énormes avantages sur le plan de la santé. Elle a pour effet d'améliorer celle-ci et d'augmenter la productivité des gens et des collectivités. Ces dernières peuvent ainsi investir dans ce qui compte vraiment pour la santé, y compris les emplois, l'éducation, le logement et les infrastructures. Le Service de santé publique de Sudbury et du district est fier de collaborer avec tant de personnes et de groupes dévoués pour qu'ensemble nous améliorions les possibilités pour tous d'être en santé!



D<sup>re</sup> Penny Sutcliffe  
Médecin-hygiéniste de Sudbury et du district et  
directrice générale

## Notre vision :

Des communautés plus saines pour tous.

## Notre mission :

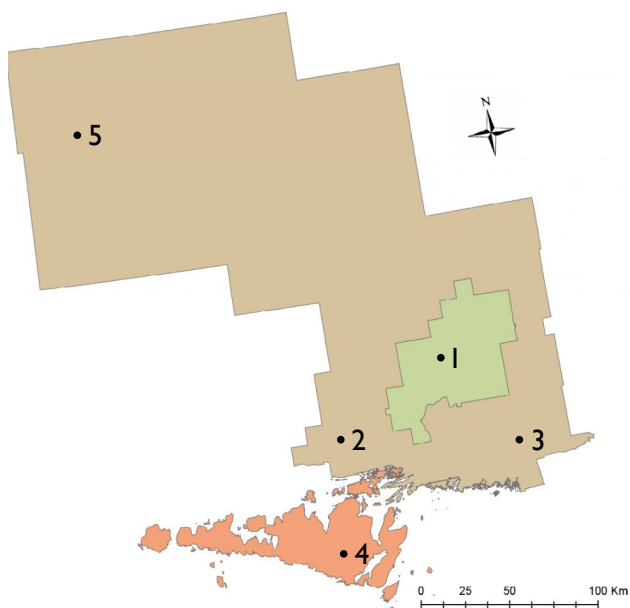
Collaborer avec les communautés afin d'améliorer et de protéger la santé, et prévenir les maladies dans toute la population.

## Priorités stratégiques

- 1 Prôner et porter des possibilités équitables d'être en santé.
- 2 Renforcer les rapports.
- 3 Renforcer la pratique en santé publique fondée sur des données probantes.
- 4 Appuyer des mesures communautaires favorisant l'équité en matière de santé.
- 5 Favoriser l'excellence en leadership et en innovation à l'échelle de l'organisme.

Dans l'aperçu 2015 de la santé publique dans le secteur de Chapleau, les lecteurs trouveront un aperçu du système de santé publique de l'Ontario et du bureau de santé local, le Service de santé publique de Sudbury et du district (SSPSD). L'aperçu 2015 comprend les faits saillants des activités de santé publique qui ont eu lieu dans le secteur de Chapleau au cours de l'année civile 2015.

Cet aperçu des activités de santé publique souligne le travail que le SSPSD réalise en collaboration avec la population, les organismes communautaires et les municipalités. Nous espérons que le contenu fera connaître l'histoire de la santé publique à l'échelle locale et qu'il informera les gens de la région sur la manière dont les fonds affectés à celle-ci sont dépensés pour promouvoir et protéger la santé de tout le monde.

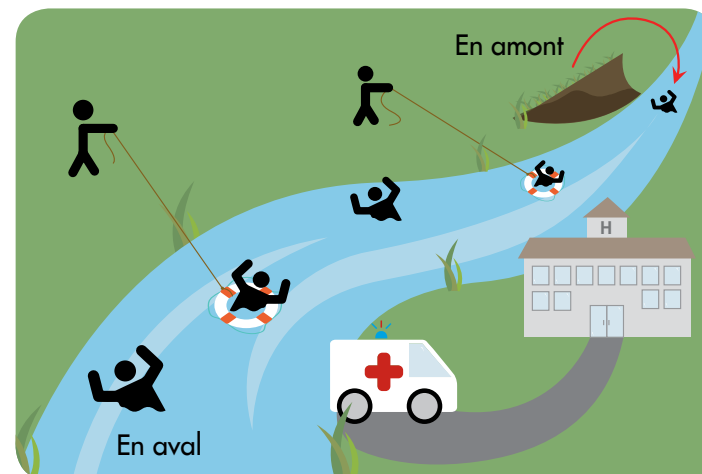


#### Succursales du SSPSD

- 1 Grand Sudbury
- 2 Espanola
- 3 St.-Charles
- 4 Mindemoya
- 5 Chapleau

## La santé publique en Ontario

La santé publique travaille « en amont » afin de promouvoir et protéger la santé et de prévenir la maladie. Si nous pouvons imaginer le système de santé comme un continuum, les services de traitement des hôpitaux sont à une extrémité et la santé publique se trouve à l'autre, et vise à empêcher au départ que les gens aient besoin d'aller à l'hôpital ou de recourir à d'autres services de soins de santé.



Comme les services d'incendie, de police et d'éducation, la santé publique est un « bien public » : financé par le secteur public et toujours à notre disposition. Elle œuvre en coulisse afin de promouvoir des lieux sains (p. ex., en aidant les conseils municipaux à créer des règlements sur les choix d'aliments plus sains dans les centres de loisirs), mais aussi à l'avant-scène afin de la protéger (p. ex., en émettant des avis de faire bouillir l'eau lorsque l'eau potable n'est pas salubre).

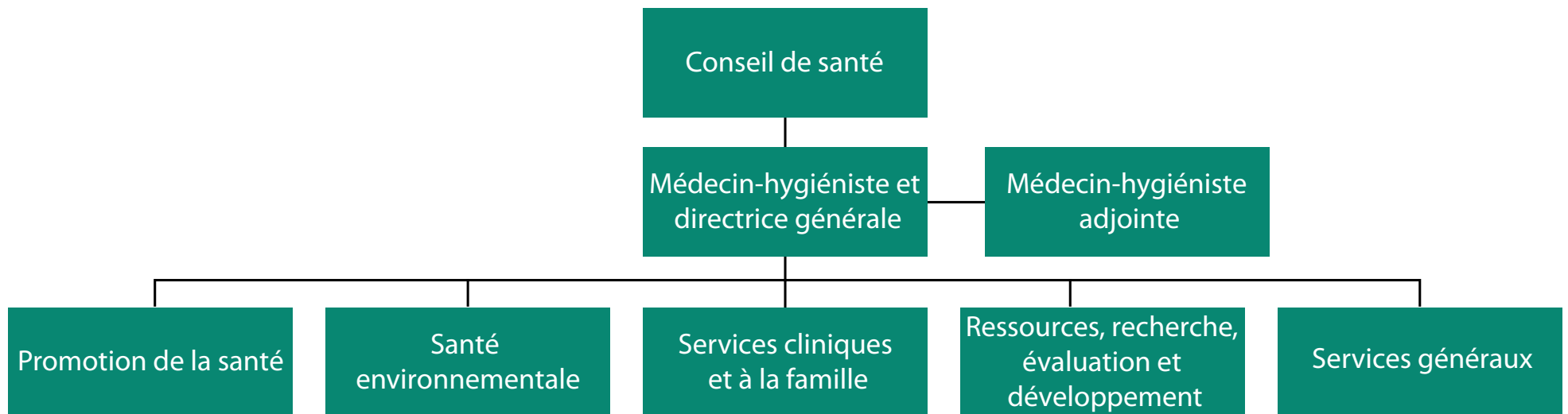
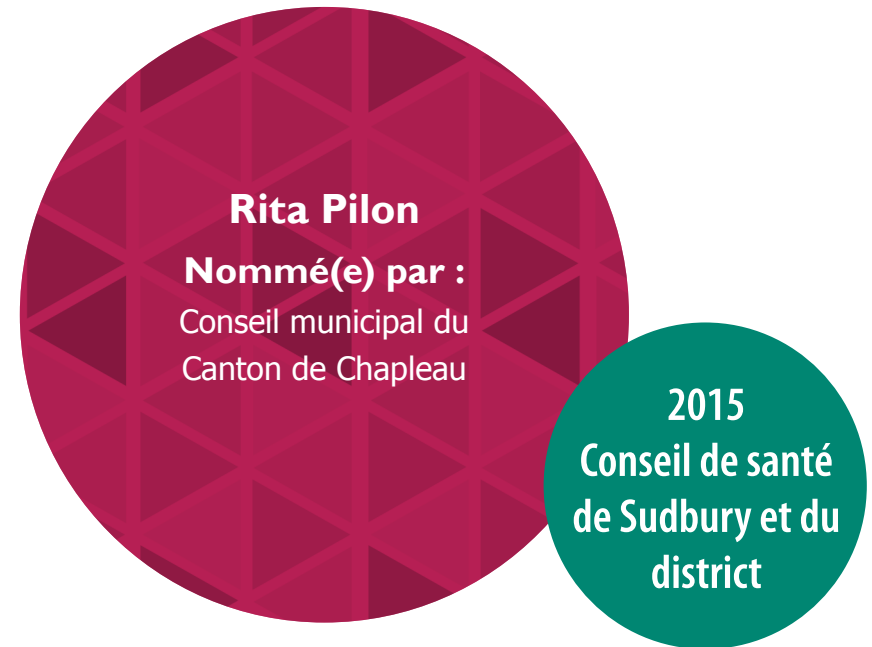
En Ontario, il existe un réseau provincial de 36 bureaux de santé à but non lucratif, tous chargés de fournir des programmes et des services standard de santé publique et d'appliquer la loi dans ce domaine. Environ 80 % du budget d'un bureau de santé est réparti entre les municipalités et la province, et le gouvernement provincial en verse les trois quarts. Les 20 % restants sont subventionnés à 100 % par la province. La loi stipule que les fonds municipaux affectés à la santé publique sont établis par habitant.

Les 36 bureaux de santé ainsi que les ministères et organismes provinciaux, les fournisseurs de soins de santé primaires et les laboratoires forment le système de santé publique officiel de la province.

## Votre bureau de santé local—Notre structure

Le SSPSD est régi par un conseil de santé autonome. Les membres du Conseil de santé de Sudbury et du district sont désignés par la loi et comprennent des représentants élus et des citoyens de tout le territoire du SSPSD. Chapleau est représenté par une personne de la région qui est toujours conseiller ou conseillère.

Le SSPSD travaille dur afin de répondre aux besoins de la population variée qu'il sert et de respecter les exigences légales. Ainsi, il est organisé en cinq divisions, et chacune relève de la médecine-hygiéniste.



## Activités de santé publique à Chapleau en 2015

Le SSPSD favorise activement le bien-être dans le secteur de Chapleau en fournissant des services pour protéger et promouvoir la santé. Voici un aperçu des activités qui se sont tenues à Chapleau en 2015 dans le domaine de la santé publique. Globalement, elles donnent une idée de la variété et du volume des travaux exécutés en la matière à l'échelle locale.

### Protection de la santé

Le SSPSD fournit un certain nombre de services destinés à protéger la santé des collectivités qu'il sert. Ces services comprennent les immunisations, les enquêtes sur les dangers pour la santé, les services de santé sexuelle, la salubrité des aliments et les initiatives touchant la salubrité de l'eau. Les aperçus exposés dans la partie qui suit soulignent les services de protection de la santé qu'a fournis le SSPSD aux collectivités du secteur de Chapleau en 2015.



### *Contrôles des maladies infectieuses et des infections*

- Neuf examens de la chaîne du froid et prestation de vaccins financés par le secteur public à tous les fournisseurs de soins de santé de Chapleau et des environs
- Prestation d'immunisations en milieu scolaire :
  - vaccins contre l'hépatite B, la méningite à méningocoques et le virus du papillome humain administrés à des séances aux trois écoles élémentaires du secteur en mai, en juin, en septembre et en décembre.
  - vaccin Adacel® (rappel pour les adolescents) offert aux deux écoles secondaires du secteur en février et en mars.
  - 124 immunisations administrées au bureau de district de Chapleau.
- Enquête sur 20 cas de maladie à déclaration obligatoire, y compris des infections respiratoires, streptococciques invasives du groupe A et transmissibles sexuellement
- Participation aux travaux de comités de contrôle des infections en milieu hospitalier et en maison de soins infirmiers
- Inspection de 45 services de garde, établissements de soins de longue durée et établissements de services personnels
- 25 consultations effectuées ou demandes de renseignements réglées



### *Programme de santé sexuelle*

- 37 clients vus au bureau de Chapleau

### *Services dentaires*

- Participation de 248 enfants de niveau élémentaire au programme de dépistage dentaire
- 17 enfants aiguillés vers un dentiste pour des soins d'urgence
- Offre de soins préventifs à 12 familles d'enfants aiguillés



### *Application de la Loi favorisant un Ontario sans fumée*

- 12 inspections d'accès pour les jeunes
- 6 inspections pour les présentoirs et la promotion
- 1 plainte examinée

### **Le saviez-vous?**

Le SSPSD emploie un certain nombre de professionnels de la santé publique pour mener sa mission et offrir les programmes obligatoires de santé publique. Il s'agit notamment de spécialistes en santé publique (médecin-hygiéniste et médecin-hygiéniste adjointe), d'infirmières-hygiénistes et d'infirmiers-hygiénistes, d'inspecteurs de la santé publique, d'éducateurs en hygiène dentaire et d'hygiénistes dentaires, de diététistes, d'épidémiologistes et de planificateurs. Il possède également des techniciens et des employés de soutien qui aident à remplir les fonctions opérationnelles de l'organisme et à exécuter le travail que nous faisons dans les diverses collectivités du secteur de Chapleau.



### *Salubrité des aliments*

- 147 inspections d'établissements d'alimentation
- 21 personnes formées par 3 cours de formation des préposés à la manutention des aliments
- 21 rappels d'aliments avec suivi
- 23 permis alimentaires émis pour des événements spéciaux
- 3 plaintes sur des aliments réglées
- 84 consultations effectuées ou demandes de renseignements réglées

### *Maladies à vecteurs, rage et maladie de Lyme*

- 11 pièges à moustiques installés
- 684 moustiques capturés
- 12 bassins soumis à un test de dépistage de l'encéphalite équine de l'Est ou du virus du Nil occidental
- Enquêtes sur 8 expositions d'animaux à la rage
- 1 tique soumise aux fins d'analyse



### *Dangers pour la santé*

- 2 examens de plaintes relatives à des dangers pour la santé (ce qui peut inclure moisissure, insectes, blattes ou oiseaux, plaintes touchant le logement, rongeurs ou animaux indésirables, refoulement d'égout, plaintes concernant le chauffage, déchets, plaintes diverses)
- 17 consultations effectuées ou demandes de renseignements réglées

### *Vérification des sols selon la partie 8 (réseaux d'égout sur place en vertu du Code du bâtiment de l'Ontario)*

- 1 permis de réseau d'égout traité
- 17 inspections entreprises
- 51 consultations effectuées ou demandes de renseignements réglées

### **Le saviez-vous?**

Afin de fournir des services de santé publique de qualité dans le secteur de Chapleau, le SSPSD a fait en sorte que son personnel hautement qualifié réponde aux besoins uniques des collectivités. Il possède une succursale à Chapleau où deux infirmières-hygiénistes, un inspecteur de la santé publique et une adjointe de bureau assurent le soutien des programmes du Service de santé publique auprès des résidents du secteur de Chapleau. Le personnel du bureau principal du SSPSD fournit d'autres services là où ils sont requis et quand ils le sont, par exemple, les services de santé dentaire et le soutien à la préparation et l'intervention en cas d'urgence.

### *Intervention d'urgence*

- 2 réactions à des déraillements de train; 1 avis émis concernant l'eau potable

### *Politique environnementale*

- 3 avertissements de chaleur émis



### *Eau potable*

- 1 avis ou ordre de faire bouillir l'eau émis
- 1 avis ou ordre émis concernant l'eau potable
- 8 rapports défavorables concernant l'eau potable examinés
- 4 échantillons bactériologiques prélevés
- 36 consultations effectuées ou demandes de renseignements réglées

### *Petits réseaux d'eau potable*

- 13 petits réseaux d'eau potable inspectés
- 4 évaluations des risques réalisées
- 4 directives émises
- 46 consultations effectuées ou demandes de renseignements réglées



### *Eaux destinées aux loisirs*

- 2 plages inspectées chaque semaine, pour un total de 17 plages inspectées et de 85 échantillons bactériologiques prélevés
- Exposés devant des comités d'intendance de lac donnés sur demande

### **Le saviez-vous?**

Le personnel affecté à la santé environnementale est disposé à participer à des exercices de préparation aux situations d'urgence sur maquette, et il émet souvent des commentaires sur des plans ou des projets risquant d'avoir un effet sur la santé publique.



## Promotion de la santé

La santé publique joue aussi un rôle clé dans la promotion de la santé et la prévention des maladies chroniques et des blessures. Ces tâches s'effectuent par la prestation d'un certain nombre de programmes et de services de promotion de la santé, concernant notamment la saine alimentation et le poids santé, la prévention des chutes, la prévention du mésusage d'alcool et d'autres drogues et du tabagisme, et la santé des enfants et de la reproduction. La présente section porte sur des données statistiques et narratives concernant le secteur de Chapleau qui touchent un large éventail de programmes de promotion de la santé fournis en 2015 par le SSPSD. Bon nombre de ces programmes sont fournis en collaboration avec bien des secteurs et des organismes au sein de la collectivité. Ceux-ci incluent, sans s'y limiter, des particuliers, des familles, des groupes communautaires, des cercles d'aînés, des groupes confessionnels, des organisations, des professionnels de la santé, des centres de santé, des groupes de services de garde, des entreprises, des services sociaux, le conseil et les employés municipaux, des conseils scolaires, y compris leur personnel et leur direction, des services d'incendie et de police, des SMU et des ministères provinciaux.

### *Aider les fumeurs à cesser de fumer : services d'aide à l'abandon du tabac à Chapleau*

Le tabagisme demeure un défi que bien des résidents du secteur de Chapleau s'efforcent de relever. Et le SSPSD s'est engagé à collaborer avec des partenaires afin d'aider ces personnes à déployer les efforts nécessaires pour cesser de fumer et vivre leur vie sans avoir cette habitude. Les raisons pour lesquelles les gens fument varient. Et il importe de fournir une aide adaptée et individuelle pour que l'abandon se réalise. Bon nombre de nos partenaires en santé du secteur de Chapleau offrent des services adaptés en la matière. Le SSPSD a complété ces efforts en se concentrant sur la promotion d'un mode de vie sans fumée par un éventail de campagnes coordonnées à l'échelle provinciale. Cheminer sans fumer était une initiative de lutte contre le tabagisme financée par le gouvernement de l'Ontario qui offrait aux jeunes adultes de 18 à 29 ans des renseignements sur le tabagisme et l'abandon. Ces ressources ont été distribuées en vue des longs week-ends tout au long de l'été 2015 (p. ex., pour la fête de la Reine, la fête du Canada et le Congé civique) pour favoriser celui-ci. De plus, des ressources et des outils de soutien pour abandonner le tabagisme ont aussi été fournis aux résidents sur demande.

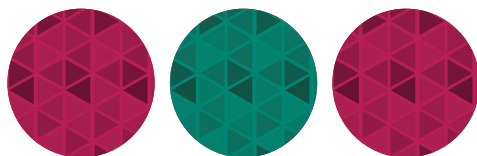
### *Garder nos jeunes en sécurité : programmes de prévention des blessures*

En vertu des lois de l'Ontario, les conducteurs doivent s'assurer que tout passager de moins de 16 ans est bien attaché dans un siège d'enfant ou d'appoint, ou au moyen d'une ceinture de sécurité. Le SSPSD est un allié engagé dans la prévention des blessures, autant pour les plus jeunes que pour les aînés du secteur de Chapleau. En 2015, son personnel a collaboré avec des partenaires du Carrefour Meilleur départ pour offrir une séance d'inspection gratuite des sièges d'auto. Afin de renforcer les capacités et d'assurer la durabilité de ce programme très important, le SSPSD a aussi coordonné et fourni une formation à l'intention des partenaires afin qu'ils puissent inspecter des sièges d'auto. Son personnel continue d'offrir aux résidents des inspections de sièges d'auto sur demande, sans frais.

Le personnel du SSPSD a aussi sensibilisé les enfants et les adultes à la sécurité à vélo en partenariat avec les carrefours Meilleur départ, en distribuant 50 trousseaux de ressources sur le port du casque de vélo.

## *Soutenir les collectivités afin qu'elles prévoient un accès aux lieux de loisirs*

À l'hiver 2015, le comité des loisirs et de la culture de Chapleau a commencé à envisager de mettre au point un plan stratégique quinquennal complet. L'objectif était d'apprendre à mieux aligner les initiatives municipales en matière de loisirs sur les tendances et les intérêts locaux ainsi qu'à en rendre compte dans le plan. Dans le cadre de son travail pour le volet partenariats du Fonds pour les communautés en santé, le SSPSD a aidé le comité à coordonner les fournisseurs de services de consultation et à dresser le plan stratégique. Le Réseau CS s'est chargé d'une séance de planification pour le comité. Par les fournisseurs de services de consultation, le groupe a appris comment établir un plan stratégique et adopter un processus pour organiser les besoins et les attentes de la localité sous la forme d'un plan cohérent et significatif pour l'avenir.



## *Assurer une saine alimentation par un programme universel de distribution de fruits et légumes*

Administré à l'échelle locale par le personnel du SSPSD, le Programme de distribution de fruits et légumes dans le nord de l'Ontario est financé par le ministère de la Santé et des Soins de longue durée. Il procure deux portions de légumes et de fruits par semaine aux élèves des écoles élémentaires du secteur de Chapleau. Il permet d'augmenter leur consommation hebdomadaire de fruits et légumes et les sensibilise davantage aux bienfaits d'une alimentation riche en fruits et légumes. Selon la plus récente évaluation du programme, 96 % des élèves étaient d'avis que recevoir deux portions de légumes et de fruits par semaine leur permettait d'obtenir l'apport hebdomadaire recommandé.

En dehors des murs de l'école, le personnel du SSPSD assure le succès du programme en fournissant des ressources pour sensibiliser les enfants et leurs parents à la saine alimentation. Il aide aussi les milieux scolaires à inculquer de saines habitudes aux enfants. Dans le secteur de Chapleau, quatre écoles ont participé au programme, et 286 élèves en ont bénéficié pendant l'année scolaire 2014-2015.



## *Collaborations en vue d'amener dans le nord le dépistage des problèmes nutritionnels chez les enfants d'âge préscolaire*

Après avoir collaboré avec des partenaires communautaires, nous avons constaté un vide dans le dépistage des problèmes nutritionnels chez les enfants d'âge préscolaire. Le SSPSD, en partenariat avec le Carrefour Meilleur départ et les garderies de la région, a tenu des activités de dépistage NutriSTEP® avec les parents d'enfants d'âge préscolaire. Le personnel du SSPSD a appuyé la planification et la coordination des séances avec la diététiste locale. Une diététiste et l'infirmière-hygiéniste du SSPSD ont aussi assisté à une journée portes ouvertes à Chapleau pour promouvoir le programme NutriSTEP® et sensibiliser les personnes présentes à l'importance de dépister les risques nutritionnels chez les jeunes enfants.

Le SSPSD s'est ensuite engagé avec l'équipe de santé familiale de Chapleau et du district dans un projet pilote destiné à intégrer le programme de dépistage NutriSTEP® dans les soins primaires. Il a fourni des tablettes à l'équipe pour contribuer au dépistage électronique et à l'enregistrement des données dans les dossiers médicaux électroniques des patients. Dans la collectivité, le dépistage par le programme NutriSTEP® se fait maintenant au moyen de partenariats avec l'équipe, une diététiste locale ainsi que la diététiste et l'infirmière-hygiéniste du SSPSD.

## **Le saviez-vous?**

Le SSPSD est fier de collaborer avec les gens qui vivent, jouent et travaillent sur le territoire d'environ 157 kilomètres carrés que forment la localité de Chapleau et cinq réserves de Première Nation environnantes\*, mais aussi de travailler pour eux. Ce secteur, dont la population est d'environ 2,500 habitants, représente à peu près 0.4 % du territoire du SSPSD et moins de 1 % de sa population. Les résidents parlent surtout l'anglais. Environ 59 % de la population se dit de langue maternelle anglaise. Bien que la population ait diminué de 8 % entre 2006 et 2011, le secteur demeure un endroit très dynamique où habiter (profil démographique 2011 : Chapleau, SSPSD).

\*Le bureau sert aussi une partie de Sudbury, Unorganized, North Part, soit un secteur qui s'étend sur environ 35,595 kilomètres carrés et dont la population est de seulement 2,306 habitants. Toutefois, la partie qui se trouve dans les environs immédiats de Chapleau est très peu peuplée et il est impossible de l'inclure dans le profil.

## Exemples en chiffres d'activités de promotion de la santé en 2015

- 21 consultations sur un éventail de domaines de programme qui sont destinés à soutenir des publics variés et à répondre à différentes demandes, y compris :
  - les directions de la Our Lady of Fatima Catholic School, de la Chapleau Public; Elementary and Secondary School, de l'École élémentaire catholique Sacré-Cœur et de l'École secondaire catholique Trillium
  - la coordination et le soutien de la planification stratégique pour le comité des loisirs de Chapleau.
- Participation à 20 réunions de coalition ou de comité pour appuyer la planification et la prestation de programmes de santé publique, y compris à celles :
  - du comité des loisirs et de la culture;
  - des fournisseurs de services à l'enfance de Chapleau;
- Prestation de 9 exposés à des élèves sur divers sujets de santé publique, dont :
  - 4 « discussions » sur les ITS et la contraception avec des élèves de 8<sup>e</sup> et de 9<sup>e</sup> année de 3 écoles différentes;
  - 3 « discussions » sur la puberté avec des élèves de 5<sup>e</sup> et de 6<sup>e</sup> année de 2 écoles différentes.
- Aiguillage de 3 clients vers d'autres services de santé publique pouvant répondre convenablement à leur demande unique.
- Soutien de 5 clients par une séance d'inspection des sièges d'auto.
- Appui de l'évaluation du Programme de distribution de fruits et légumes dans le nord dans 2 des 4 écoles participantes.
- Prestation de ressources pédagogiques en réponse à 16 demandes distinctes provenant de la collectivité, y compris :
  - la distribution d'affiches Cheminer sans fumer à 15 partenaires communautaires;
  - la distribution d'affiches Mettre un frein à 18 partenaires communautaires.



## Sommaire

Le Service de santé publique de Sudbury et du district (SSPSD) fait partie d'un réseau provincial de santé publique travaillant « en amont » afin de promouvoir la santé et de prévenir la maladie. À l'échelle locale, il procure un large éventail de programmes et de services en collaboration avec des partenaires communautaires locaux et des citoyens un peu partout dans les districts de Sudbury et de Manitoulin et dans la ville du Grand Sudbury.

Le présent rapport est le deuxième aperçu de la santé publique mis au point pour les dirigeants et les citoyens du secteur de Chapleau. Il est destiné à brosser le tableau des activités du SSPSD dans le secteur de Chapleau au cours de l'année civile 2015. Il souligne également la variété et le volume impressionnants des programmes fournis pour répondre aux besoins locaux.

Le SSPSD est reconnaissant et honoré de collaborer avec les gens qui vivent, jouent et travaillent sur le territoire de Chapleau, y compris toutes les personnes et tous les organismes qui jouent un rôle prédominant dans l'amélioration de leur collectivité, mais aussi de travailler pour eux. Le personnel du SSPSD se passionne pour son travail et il est enthousiaste à l'idée de faire équipe avec des partenaires et la population afin de protéger, de promouvoir et de soutenir la santé à Chapleau et ailleurs. Ensemble, nous pouvons créer des possibilités d'être en santé pour tous.

## Le saviez-vous?

Il est possible de joindre le personnel de santé publique du lundi au vendredi, de 8 h 30 à 16 h 30, au bureau principal ou à celui de Chapleau pour les affaires courantes, et 24 heures sur 24, sept jours sur sept pour les urgences après les heures d'ouverture en composant le 705.688.4366.



Sudbury & District

Health Unit

Service de  
santé publique



101, rue Pine est  
Chapleau ON

1300, rue Paris  
Sudbury ON



705.860.9200  
1.866.522.9200



[www.sdhu.com](http://www.sdhu.com)



@SD\_PublicHealth



TheHealthUnit



SDHealthUnit