

Santé publique Sudbury et districts

Priorités stratégiques : rapport détaillé

Plan de surveillance de la responsabilisation
Octobre 2019



Public Health
Santé publique
SUDBURY & DISTRICTS

Introduction

Le [Plan stratégique 2018-2022](#) de Santé publique Sudbury et districts comprend quatre priorités stratégiques représentant les principaux domaines de concentration. Les priorités stratégiques reposent sur les réussites passées et orientent les mesures que nous prendrons pour créer des conditions optimales pour la santé de tous. Le document Priorités stratégiques : rapport détaillé met en évidence des expériences vécues dans les programmes et services de Santé publique Sudbury et districts afin de broser le tableau de nos priorités d'action. Ces rapports sont soumis au Conseil de santé deux fois par année, au printemps et à l'automne, dans le cadre du [Plan de surveillance de la responsabilisation 2018-2022](#).

Il importe de noter que les rapports ne correspondent pas nécessairement à un échéancier précis. Ils représentent plutôt un élément de surveillance constante de notre Plan stratégique 2018–2022.

Priorités stratégiques



Possibilités équitables

Nous œuvrons pour l'équité en matière de santé en prônant des possibilités égales d'être en santé.



Rapports significatifs

Nous allons établir des rapports significatifs qui mènent à une mobilisation, des collaborations et des partenariats fructueux.



Excellence en matière de pratique

Nous allons œuvrer pour l'excellence continue de la pratique en santé publique, y compris en ce qui touche la mise au point et la prestation des programmes et services.



Engagement organisationnel

Nous allons favoriser un engagement à l'échelle organisationnelle et nous assurer d'être en bonne position pour soutenir le travail de santé publique.

Le groupe de soutien à l'allaitement maternel Baby Café : ça p-lait beaucoup à notre collectivité!

Par son partenariat avec les centres ON y va et les conseils scolaires de Sudbury, le groupe de soutien à l'allaitement maternel Baby Café de Santé publique Sudbury et districts vise à promouvoir la normalisation de l'allaitement maternel, qu'il ait lieu en public ou non. Depuis novembre 2012, ce programme continue d'offrir aux mères l'occasion d'échanger entre elles sur leur expérience, peu importe leur situation financière ou sociale. Des mères qui allaitent et des femmes enceintes fréquentent le Café pour socialiser et se transmettre des trucs, poser des questions et recevoir des renseignements de la part de personnes travaillant en santé publique. Le groupe a notamment comme fondement de procurer un environnement favorable et sûr où aucun jugement n'est porté. Créer un sentiment d'appartenance, diminuer les impressions d'isolement qui accompagnent souvent la maternité et mieux faire comprendre le parcours d'allaitement d'autres mères favorisent une bonne santé mentale.

Depuis peu, le Baby Café n'est plus offert toutes les deux semaines, mais chaque semaine, étant donné le si bon accueil qu'il a reçu.

Afin d'en savoir plus, allez sur notre site Web, à l'adresse www.phsd.ca.



Possibilités équitables

Nous œuvrons pour l'équité en matière de santé en prônant des possibilités égales d'être en santé.



Prôner la création de liens pour améliorer l'accès aux soins de santé buccodentaire

En 2019, un comité consultatif communautaire des soins dentaires a vu le jour. Sa mission consiste à s'attacher aux iniquités en santé buccodentaire à l'échelle locale. Il est dirigé par Santé publique Sudbury et districts, et parmi ses membres figurent des personnes représentant la Sudbury & District Dental Society, le programme d'hygiène dentaire du Cambrian College et les cliniques d'infirmières praticiennes du district de Sudbury.

Le comité a tenu sa première réunion au printemps 2019 afin d'aborder des questions touchant l'accès équitable au traitement dentaire et les obstacles aux soins pour les adultes à faible revenu. Lors de cette réunion, les membres ont examiné des données locales qui révélaient les groupes aux prises avec les pires obstacles aux soins dentaires. Les membres ont aussi appris les rôles de chaque organisme partenaire représenté. Le comité a convenu de concentrer ses efforts dans le but d'augmenter l'accès au traitement pour les adultes à faible revenu. Il s'est engagé à exploiter l'infrastructure actuelle pour améliorer l'accès aux soins de santé buccodentaire.

Jusqu'à présent, le comité a agi à titre consultatif en vue de créer une clinique dentaire aux nouvelles cliniques d'infirmières praticiennes du district de Sudbury. Il a également servi de ressource à Santé publique Sudbury et districts pour la mise au point de sa stratégie de soins dentaires aux personnes âgées à faible revenu. Les prochaines étapes à suivre consisteront, par exemple, à trouver des occasions d'obtenir des subventions et d'autres sources de financement pour mieux fournir des soins dentaires aux adultes à faible revenu dans nos localités.



2

Rapports significatifs

Nous allons établir des rapports significatifs qui mènent à une mobilisation, des collaborations et des partenariats fructueux.



Pratiques exemplaires d'analyse de l'eau aux plages de baignade

Au début de 2019, la Division de la santé environnementale, en collaboration avec Services stratégiques et du savoir, a analysé cinq années de données de tests effectués sur des échantillons d'eau prélevés aux plages de baignade répertoriées sur le territoire de Santé publique Sudbury et districts. Afin de trouver des gains d'efficacité à réaliser concernant la prestation du programme d'analyse des eaux, on a adopté une méthode d'amélioration continue de la qualité, tout en respectant les règlements ministériels et en garantissant la salubrité des eaux destinées aux loisirs. Des échantillons d'eau de 34 plages étaient inspectés chaque semaine. La fréquence de prélèvement a été réduite à une fois par mois pour 20 plages situées à Chapleau, Gogama, Sable-Spanish, l'île Manitoulin, Killarney et Sudbury, après l'examen de résultats d'analyse antérieurs et compte tenu de l'évaluation du risque pour l'avenir.

D'après l'examen et compte tenu de l'évaluation des risques pour la santé et la sécurité du public, mais aussi sur l'avis de propriétaires de plages publiques, deux plages ont été rayées de la liste et une nouvelle plage publique a été ajoutée aux fins de contrôle. En plus d'analyser l'eau des plages, notre organisme procède à des évaluations annuelles sur toutes les plages publiques afin de déterminer si les aires de baignade sont salubres avant le début de la saison des baignades. Des stratégies d'atténuation sont prêtes à être mises en œuvre si jamais un résultat s'avère négatif, une plage est jugée dangereuse ou une floraison d'algues bleu-vert est aperçue.



Excellence en matière de pratique

Nous allons œuvrer pour l'excellence continue de la pratique en santé publique, y compris en ce qui touche la mise au point et la prestation des programmes et services.



Vérifiez avant de partir! Une promesse de transparence

Dans le cadre des engagements que Santé publique Sudbury et districts a pris pour prévenir et reconnaître les surdoses d'opioïde et y réagir, nous avons récemment mis à jour notre politique d'intervention en cas de situation d'urgence exigeant des premiers soins afin que la définition de ce genre d'urgence englobe l'intervention en cas de surdose d'opioïde. Cette politique expose dans leurs grandes lignes les exigences en matière de formation et d'approvisionnement pour les 17 personnes désignées comme secouristes dans les bureaux des districts de Sudbury et de Manitoulin.

En plus d'obtenir une certification en premiers soins d'urgence, ces personnes sont formées à l'administration de naloxone et leurs aptitudes et compétences seront sans cesse renouvelées au moyen de mises à niveau annuelles.

L'orientation stratégique révisée démontre l'engagement de Santé publique Sudbury et districts à renforcer sa responsabilité et à créer pour sa clientèle et ses collectivités une main-d'œuvre compétente, variée et attentive.



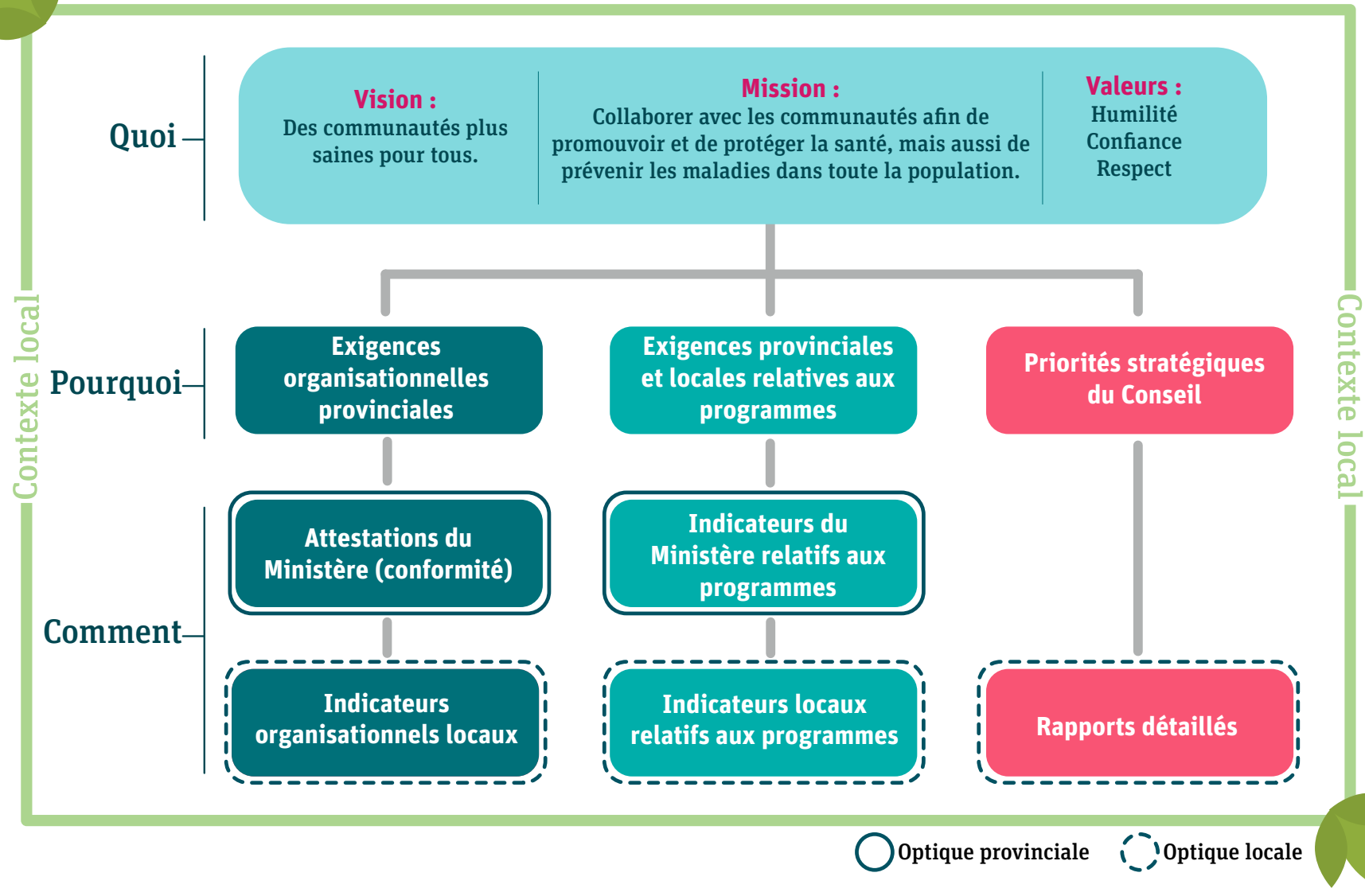
4

Engagement organisationnel

Nous allons favoriser un engagement à l'échelle organisationnelle et nous assurer d'être en bonne position pour soutenir le travail de santé publique.



Cadre de surveillance de la responsabilisation de Santé publique Sudbury et districts





Public Health
Santé publique
SUDBURY & DISTRICTS