

# Plan de surveillance de la responsabilisation 2018–2022 de Santé publique Sudbury et districts

## Priorités stratégiques : rapport détaillé

**Priorités stratégiques : rapport détaillé**

Octobre 2020



**Public Health**  
**Santé publique**  
SUDBURY & DISTRICTS

# Introduction

Le [plan stratégique de 2018-2022](#) de Santé publique Sudbury et districts comprend quatre priorités stratégiques qui représentent des domaines d'intérêt clés. Les priorités stratégiques misent sur les réussites passées et orientent les actions futures afin de créer des conditions optimales pour la santé de tous. Le document Priorités stratégiques : rapport détaillé met en évidence des expériences vécues dans les programmes et services de Santé publique Sudbury et districts afin de brosser le tableau de nos priorités d'action. Ces rapports sont soumis au Conseil de santé deux fois par année, au printemps et à l'automne, dans le cadre du [Plan de surveillance de la responsabilisation 2018-2022](#).

Il importe de noter que les rapports ne correspondent pas nécessairement à un échéancier précis. Ils représentent plutôt un élément de surveillance constante de notre Plan stratégique 2018–2022.

## Priorités stratégiques



### Possibilités équitables

Nous œuvrons pour l'équité en matière de santé en prônant des possibilités égales d'être en santé.



### Rapports significatifs

Nous allons établir des rapports significatifs qui mènent à une mobilisation, à des collaborations et à des partenariats fructueux.



### Excellence en matière de pratique

Nous allons œuvrer pour l'excellence continue de la pratique en santé publique, y compris en ce qui touche la mise au point et la prestation des programmes et services.



### Engagement organisationnel

Nous allons favoriser un engagement à l'échelle organisationnelle et nous assurer d'être en bonne position pour soutenir le travail de santé publique.

# Fournir aux familles des fruits et des légumes frais dans le contexte de la pandémie de COVID-19

Le Programme de distribution de fruits et légumes dans le Nord de l'Ontario fournit des portions hebdomadaires de fruits et de légumes à tous les élèves du primaire qui fréquentent des écoles publiques et des écoles des Premières Nations. Ce programme a cessé en mars 2020, les écoles ayant été fermées en raison de la pandémie de COVID-19.

Santé publique Sudbury et districts (SPSD), de concert avec nos partenaires du programme, le ministère de la Santé et l'Association des fruiticulteurs et des maraîchers de l'Ontario, a rapidement élaboré un programme de rechange qui permettrait aux communautés qui font face à une insécurité alimentaire supplémentaire en raison de la pandémie d'avoir accès à des aliments.

Des fruits et des légumes frais ont été livrés chaque semaine dans 13 communautés des Premières Nations dans tout notre district. Les communautés ont utilisé les produits du programme et ont cherché d'autres sources de financement pour acheter des aliments plus sains. Ensemble, elles ont créé de nombreux paniers de nourriture nutritive à distribuer aux familles dans le besoin. La distribution de ces paniers a permis aux familles d'avoir accès à des aliments sains tout en restant en sécurité dans leur communauté d'origine.

---



1

## Possibilités équitables

Nous œuvrons pour l'équité en matière de santé en prônant des possibilités égales d'être en santé.



# Travailler ensemble pour répondre collectivement à la COVID-19 dans notre communauté

La santé de notre communauté repose sur une approche coordonnée pour répondre efficacement à la pandémie de COVID-19. Pour assurer une réponse sûre et collective, il est important de cultiver des relations significatives tout en travaillant avec des partenaires communautaires, comme les centres de garde d'enfants, les écoles, les établissements de soins de longue durée, les résidences de retraite, les municipalités et les commerçants.

Les organismes communautaires et les intervenants collaborent quotidiennement pour assurer :

- un message uniforme
- un examen et une collaboration pour les plans opérationnels de protection contre la COVID-19
- la clarté des rôles
- un partage approprié des responsabilités

La santé publique a fourni des conseils d'experts. Elle a examiné les plans de réouverture en toute sécurité des centres de garde d'enfants et des écoles, apporté des éclaircissements sur la législation et élaboré des documents, notamment diverses affiches et des projets sur le port obligatoire de couvre-visages. La santé publique a également visité de nombreux lieux pour soutenir les mesures de sécurité des commerces dans le contexte de la COVID-19, notamment en offrant des conseils et un soutien pour la distanciation physique et la prévention et le contrôle des infections.

La planification avec ces partenaires clés contribue à soutenir des communautés plus saines pour tous en veillant à ce que les besoins des membres de nos communautés soient satisfaits en ces temps difficiles. Des efforts précoces et continus dans notre communauté ont été efficaces pour contribuer à aplatir la courbe et à éviter de surcharger nos hôpitaux.

Le maintien des partenariats communautaires grâce à une communication constante et coordonnée continuera à soutenir les interventions efficaces dans le contexte de la COVID-19. Nous devons tous être solidaires.



## Rapports significatifs

Nous allons établir des rapports significatifs qui mènent à une mobilisation, à des collaborations et à des partenariats fructueux.



# Évaluation du contexte communautaire à l'aide de sondages thématiques pendant la pandémie de COVID-19

Les programmes et les services de santé publique sont fondés sur des données probantes et répondent aux besoins et aux nouveaux problèmes. Les sondages constituent une méthode importante d'évaluation de la situation des communautés pendant la pandémie de COVID-19. Les sondages sont un outil de pratique de santé publique efficace et utile pour éclairer les décisions et soutenir la planification des programmes. Santé publique Sudbury et districts a mené plusieurs sondages thématiques pour comprendre l'impact de la pandémie sur les résidents. Entre avril et août 2020, six sondages distincts ont été menés auprès des résidents de notre zone de service sur des sujets liés à la COVID-19 portant sur les connaissances, les comportements, les conséquences, la santé mentale, la consommation de substances, la prévention des blessures et la réponse de la santé publique à la pandémie. Au total, 4 000 sondages ont été réalisés. Les résultats des sondages sont utilisés pour guider l'élaboration et la prestation de programmes et de services de santé publique pendant la pandémie et pour contribuer aux efforts de planification et de préparation futurs.

---



3

## Excellence en matière de pratique

Nous allons œuvrer pour l'excellence continue de la pratique en santé publique, y compris en ce qui touche la mise au point et la prestation des programmes et services.

# La santé mentale dans le contexte de la pandémie de COVID-19

La COVID-19 a suscité d'importants efforts de santé publique pour modifier nos processus, nos structures et nos programmes internes. Au début de la réponse de la santé publique, il était essentiel de soutenir la santé mentale du personnel alors qu'il naviguait dans cette période sans précédent. L'organisme a cerné des ressources, élaboré du matériel et trouvé des moyens uniques de soutenir la santé mentale du personnel et de renforcer sa résilience. Il a notamment déployé des efforts pour soutenir le personnel, comme :

- des courriels hebdomadaires pour promouvoir les ressources locales, provinciales et nationales
- des outils pour les gestionnaires afin de soutenir la santé mentale du personnel
- un partenariat avec Mindfulness on the Rocks pour offrir au personnel des séances gratuites de pleine conscience
- l'élaboration et l'évaluation des séances de débriefages dirigées par les pairs
- un accès élargi au programme d'aide aux employés
- une direction pour encourager le personnel à utiliser ses vacances pour se débrancher et se recharger

Bon nombre de ces efforts sont en cours et importants pour favoriser un environnement de travail qui soutient et maintient la santé mentale et le bien-être alors que le personnel de la santé publique continue à répondre à la COVID-19. Il n'y a pas de santé sans santé mentale.

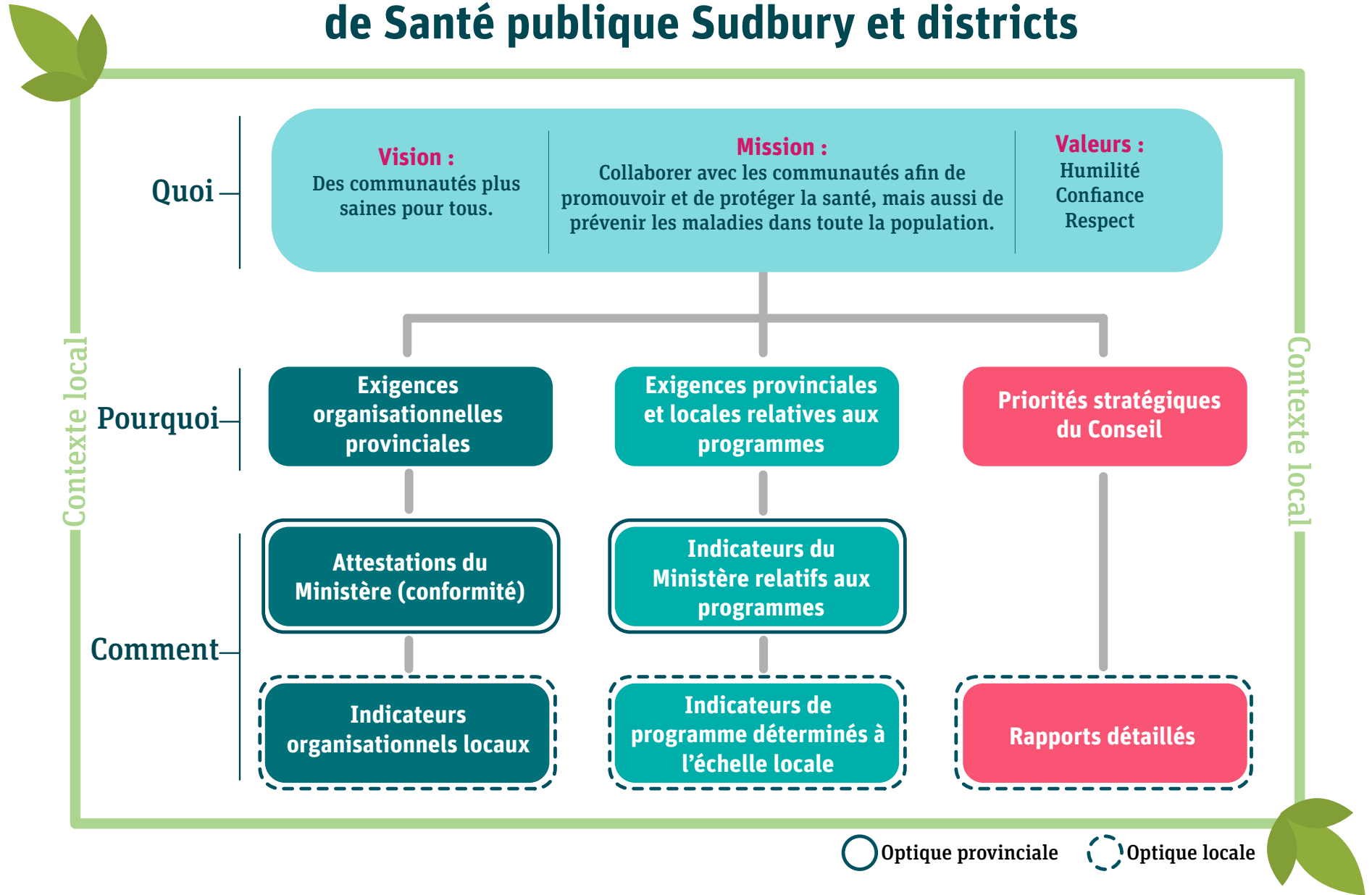


## Engagement organisationnel

Nous allons favoriser un engagement à l'échelle organisationnelle et nous assurer d'être en bonne position pour soutenir le travail de santé publique.



# Cadre de surveillance de la responsabilisation de Santé publique Sudbury et districts





**Public Health**  
**Santé publique**  
SUDBURY & DISTRICTS