

**2022**



# **Aperçus de Santé publique pour les districts**

## **Le secteur de Chapleau**



Février 2023



**Public Health  
Santé publique**  
SUDBURY & DISTRICTS

## Message de la D<sup>re</sup> Penny Sutcliffe

Collaboration. Compassion. Force. Résilience. Voilà quelques-unes des qualités qui me viennent à l'esprit lorsque je réfléchis à 2022 et aux deux années difficiles qui ont précédé, et que je pense aux personnes, aux partenaires et aux communautés qui se trouvent sur le territoire de Santé publique Sudbury et districts (Santé publique). La pandémie de COVID-19 ne se comparait à rien que nous ayons vu ou vécu auparavant. À titre de médecin-hygiéniste de Santé, je suis fière de la manière dont nous avons réagi et je me sens humble face à la façon dont les communautés ont contribué à soutenir l'intervention locale pour assurer notre santé et notre sécurité, mais aussi celles de notre entourage.

En février 2022, Santé publique a publié son *plan de rétablissement* pour se remettre de la pandémie de COVID-19, et donné ainsi une lueur d'espoir et le signe d'un avenir meilleur pour les collectivités que nous servons. Même si nous entendons toujours fournir des services permanents pour prévenir la transmission du virus SRAS-CoV-2 et empêcher les gens d'être gravement atteints de la COVID-19, nous reconnaissons aussi l'importance de reprendre les autres programmes et services que nous offrons traditionnellement pour promouvoir la santé et prévenir les maladies. Le *plan de rétablissement* de Santé publique expose quatre priorités communautaires d'action pour favoriser la création de communautés saines : niveler par le haut les possibilités d'être en santé, favoriser l'amélioration de la santé mentale, remettre les enfants sur la bonne voie, et appuyer la création d'endroits sécuritaires. Se remettre de la pandémie de COVID-19 prendra du temps et exigera des mesures collectives et concertées de la part des gens et des partenaires communautaires. Nous progressons et continuerons de le faire. L'aperçu 2022 de Santé publique donne seulement quelques points saillants des programmes et services fournis dans chaque district. Pendant que nous faisons la transition depuis le risque jusqu'au rétablissement et à la résilience, j'ai hâte de renforcer davantage les liens afin que nous puissions créer ensemble des *communautés plus saines pour tous*.

### D<sup>re</sup> Penny Sutcliffe

Médecin-hygiéniste et directrice générale de Santé publique Sudbury et districts

### Vision :

Des communautés plus saines pour tous

### Mission :

Collaborer avec les communautés afin de promouvoir et de protéger la santé, mais aussi de prévenir les maladies dans toute la population.

### Priorités stratégiques :

- 1 Possibilités équitables
- 2 Rapports significatifs
- 3 Excellence en matière de pratique
- 4 Engagement organisationnel

### Valeurs :



Humilité



Confiance



Respect

## Introduction

Dans l'aperçu 2022 de Santé publique pour le secteur de Chapleau, les lecteurs et lectrices trouveront un aperçu du système de santé publique de l'Ontario, y compris de notre bureau de santé, Santé publique Sudbury et districts (Santé publique). L'aperçu 2022 décrit les activités qui ont eu lieu dans le secteur de Chapleau pendant l'année civile 2022 et ne se veut pas un rapport sur l'ensemble des programmes et services offerts. Bien qu'il inclue aussi les points forts des activités d'intervention dans le secteur de Chapleau, le rapport est axé sur la reprise des programmes et des services qui ne sont pas liés à la COVID-19.

Les programmes et services de santé publique sont souvent le résultat d'un effort déployé en collaboration avec la population, les organismes communautaires et les municipalités. Nous avons tous un rôle à jouer lorsqu'il s'agit de s'assurer que tout le monde a des chances égales d'être en santé, et de créer des communautés dynamiques et sécuritaires où les gens peuvent atteindre un niveau optimal de santé et de bien-être. C'est là de l'objectif principal de Santé publique. Comme le montre notre vidéo, [\*Public Health: an investment in our community's health is an investment in you\*](#), Santé publique travaille souvent en coulisses et peut ne pas être toujours visible, mais il est toujours présent. Le rapport raconte l'histoire de la santé publique à l'échelle locale et montre aux lecteurs et lectrices comment leur argent est dépensé pour prévenir la maladie, promouvoir la santé et nous protéger tous.

## Le secteur de Chapleau en bref

Santé publique est fier de travailler avec et pour les gens qui vivent, apprennent, travaillent et jouent dans les **70** kilomètres carrés qui constituent le secteur de Chapleau, incluant la ville de Chapleau et les quatre Premières Nations des environs. D'une population d'environ **2 385** personnes, le secteur de Chapleau occupe environ **4 %** du territoire de Santé publique et représente environ **1,2 %** de sa population totale. Les gens parlent surtout l'anglais ou le français à la maison. Environ **27,5 %** de la population déclare le français comme première langue officielle, **0,4 %** déclare le français et l'anglais comme première langue officielle,

et environ **72,1 %** déclarent l'anglais comme première langue officielle. De 2016 à 2021, la population du secteur de Chapleau a augmenté de **3,4 %**. Autrement dit, celui-ci demeure un endroit dynamique où vivre (source : Statistique Canada, 2021; tableau de bord de Santé publique).

\* Le bureau sert aussi une partie de la subdivision de recensement Sudbury, Unorganized, North Part, qui s'étend sur environ **35 595** kilomètres carrés et représente une population de seulement **2 306** personnes. Cependant, la partie de Sudbury Unorganized, North Part qui entoure immédiatement Chapleau est très peu densément peuplée, et il est impossible de l'inclure dans le rapport.

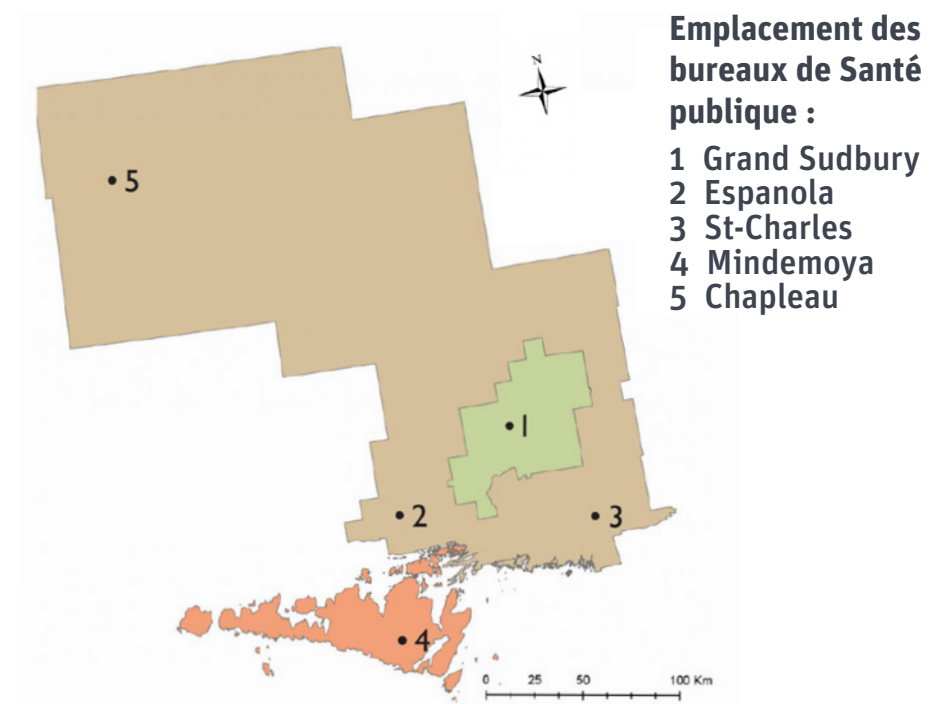


Figure 1: Carte du territoire de Santé publique et de l'emplacement de ses cinq bureaux

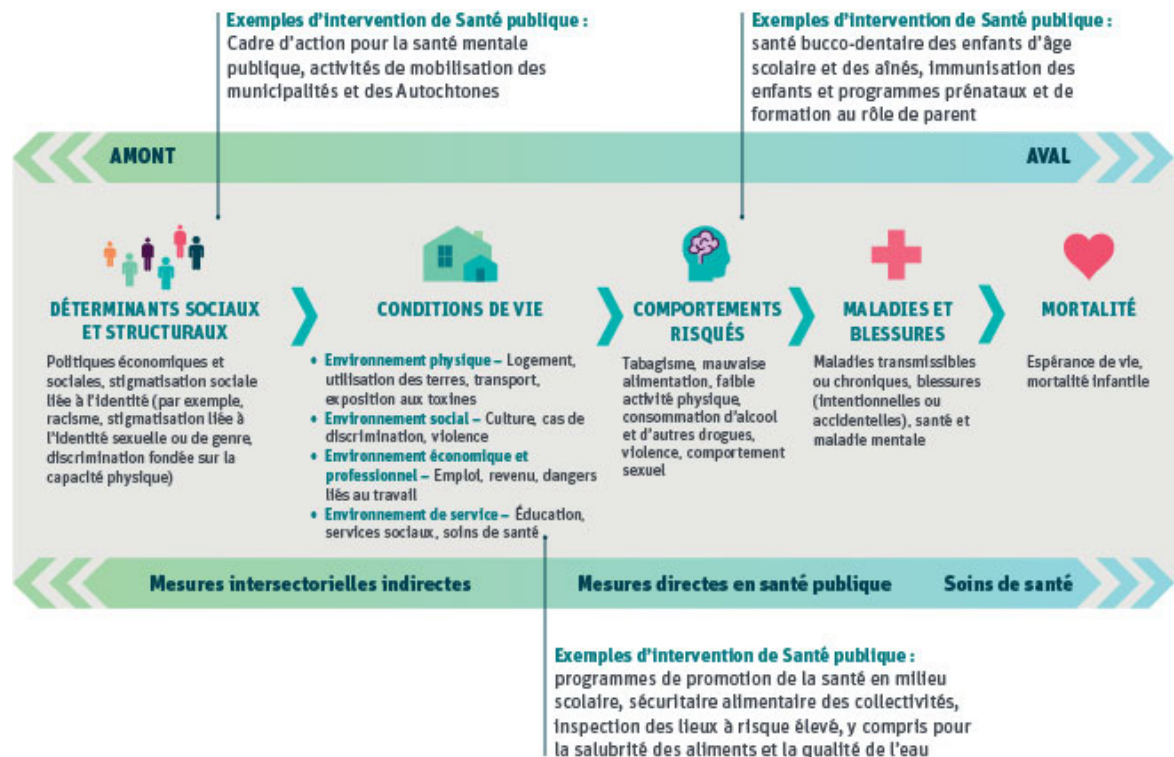
# Système de santé publique de l'Ontario

Le système de santé publique a pour but de favoriser la santé de toute la population, tout en nivelant par le haut afin que l'écart dans les résultats pour la santé et le bien-être soit plus faible entre les groupes qui ont plus ou moins de chances d'être en santé. Vu les nombreux facteurs qui influencent la santé, les mesures que prend Santé publique sont variées. Le bureau a notamment pour mandat de réduire les iniquités en matière de santé et d'appuyer les possibilités pour tout le monde d'être en santé. Par conséquent, Santé publique cible souvent les structures et les systèmes « en amont » qui sont indépendants de la volonté des gens, mais qui sont d'importants déterminants de la santé. Les initiatives de santé publique plus « en aval » visent surtout à soutenir les personnes qui sont plus à risque ou plus défavorisées (figure 2). Vous trouverez à la figure 2 des exemples précis de mesures en amont et en aval qui sont superposées. Souvent confondu avec le système de soins de santé financé par le secteur public, le système de santé publique est axé sur les mesures en amont destinées à créer des systèmes et des structures plus justes pour réduire les iniquités en santé. C'est un de ses éléments caractéristiques.

En Ontario, il y a 34 bureaux de santé financés par le secteur public. Il leur revient de fournir, à l'échelle locale, les programmes et services de santé publique prescrits par les Normes de santé publique de l'Ontario, en vertu de la Loi

de la protection et la promotion de la santé. Ces organismes sont régis par un conseil de santé qui doit appliquer la loi au bénéfice des collectivités servies. Le système de santé publique de l'Ontario se compose aussi de ministères et d'organismes provinciaux, qui collaborent avec des fournisseurs de soins de santé primaires et des laboratoires, notamment.

Comme les autres services financés par le secteur public, Santé publique est un « bien public » à la disposition de tout le monde. Environ 90 % du budget d'un organisme local de santé publique est partagé entre la province et les municipalités, et la province assure jusqu'à 70 % du financement. Certains autres programmes sont entièrement financés par le gouvernement provincial.



**Figure 2:** Continuum d'interventions ciblant les déterminants de la santé © Tous droits réservés. Rapport de l'administratrice en chef de la santé publique sur l'état de la santé publique au Canada : Une vision pour transformer le système de santé publique du Canada. Agence de la santé publique du Canada. Modifié, adapté et reproduit avec la permission du ministère de la Santé, 2023.

# Votre bureau de santé

## Structure de Santé publique Sudbury et districts

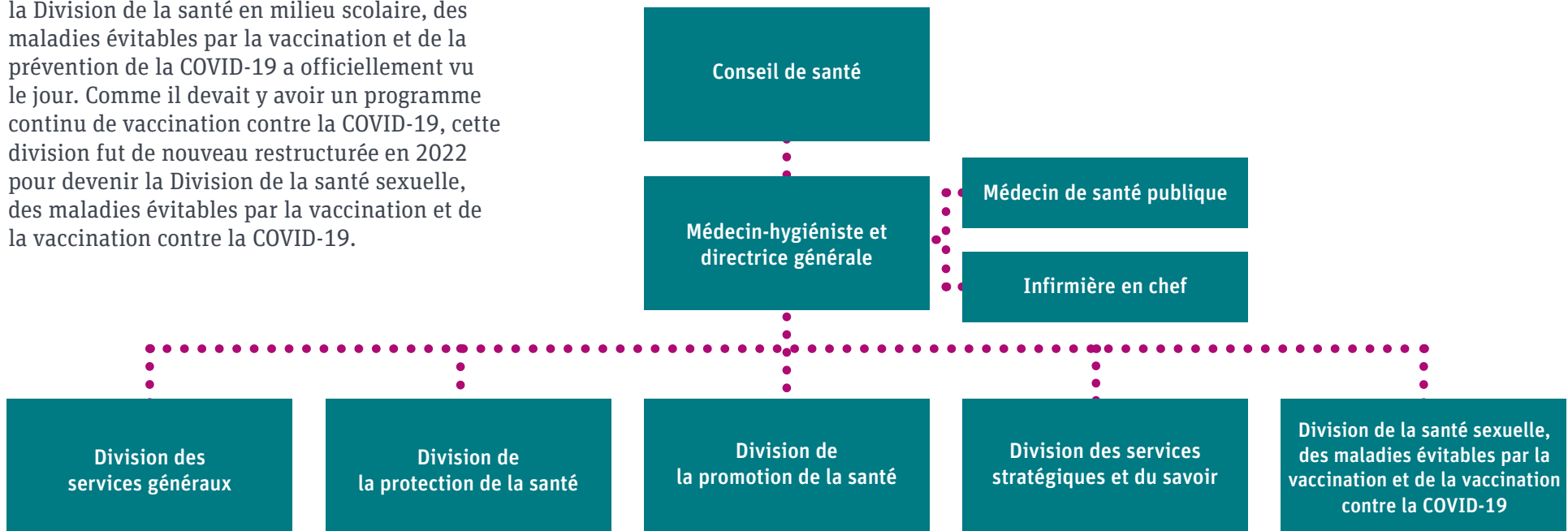
Santé publique Sudbury et districts est régi par un Conseil de santé autonome. La composition du conseil est déterminée par la loi et comprend des membres nommés par les municipalités et provenant de tout le territoire de Santé publique et des membres nommés par la province. Le secteur de Chapleau est représenté par une personne nommée par la municipalité.

En réaction à la pandémie de COVID-19, Santé publique s'est réorganisé pour fournir efficacement les programmes de santé publique afin de répondre aux besoins locaux. En 2020, la Division de la santé en milieu scolaire, des maladies évitables par la vaccination et de la prévention de la COVID-19 a officiellement vu le jour. Comme il devait y avoir un programme continu de vaccination contre la COVID-19, cette division fut de nouveau restructurée en 2022 pour devenir la Division de la santé sexuelle, des maladies évitables par la vaccination et de la vaccination contre la COVID-19.

En plus de prévenir la maladie, Santé publique fournit divers programmes et services pour protéger et promouvoir la santé dans les communautés que nous servons par des moyens efficaces et fondés sur les données probantes. Dans l'ensemble, les programmes et services sont fournis par cinq divisions qui relèvent de la médecin-hygiéniste, qui elle relève du Conseil de santé.

**Natalie Tessier**  
Nommée par le conseil municipal  
du Canton de Chapleau

Conseil de santé de Sudbury et du district 2023



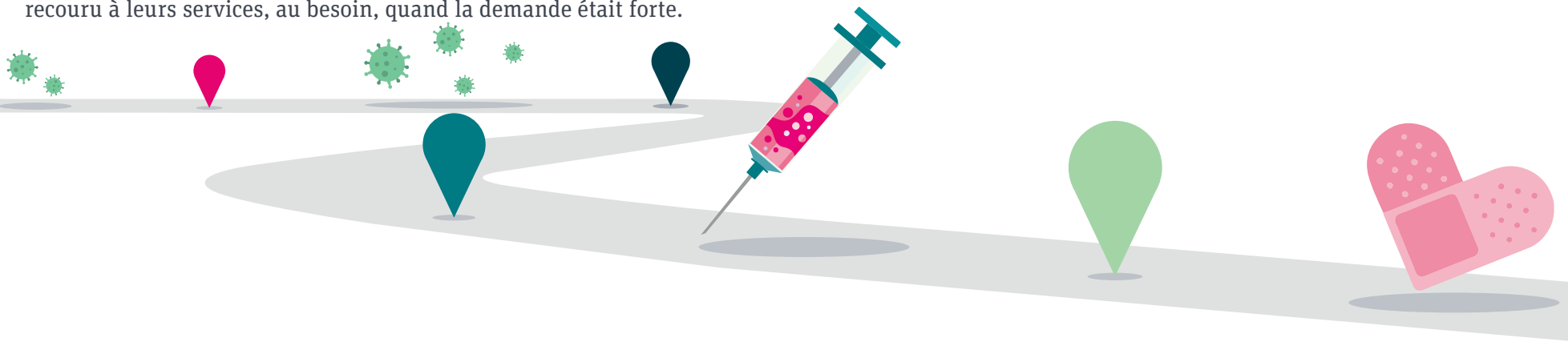
## Aperçu des services de santé publique en 2022

### Unir toutes nos forces : réagir à la pandémie de COVID-19 à l'échelle locale en 2022

De 2020 à 2022, les programmes et services de Santé publique semblent fort différents de ceux offerts les années antérieures. En raison de la pandémie de COVID-19, le bureau a priorisé les mesures qui visaient à réduire la transmission du virus SRAS-CoV-2 et à prévenir les cas graves de COVID-19. Ces mesures comprenaient une sensibilisation permanente à la prévention, la surveillance des cas et des éclosions et le programme de vaccination contre la COVID-19. Cette dernière maladie demeure une menace pour la santé communautaire. En 2022, il s'est produit **2** éclosions dans le secteur de Chapleau. Le programme de vaccination contre la COVID-19 reste un service important qui aurait été impossible sans le soutien et la collaboration de tant de partenaires communautaires. Seulement en 2022, il s'est administré **2 132** vaccins dans le cadre de **65** activités de vaccination dirigées par Santé publique. Après les efforts conjoints que Santé publique et ses partenaires ont déployés en 2021, Santé publique a assumé la direction des séances de vaccination contre la COVID-19 en 2022. Cette année-là, elles ont été offertes au bureau de Chapleau et dirigées par l'infirmière-hygiéniste ou l'infirmier-hygiéniste de Santé publique. Les fournisseurs de soins primaires locaux ont également offert leur soutien, et nous avons recouru à leurs services, au besoin, quand la demande était forte.

### Le saviez-vous?

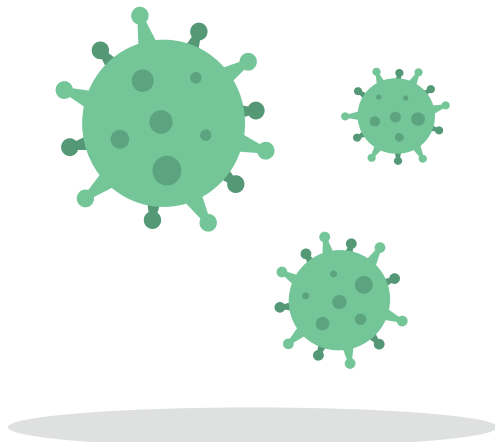
Santé publique Sudbury et districts dispose d'une équipe variée de personnes travaillant en santé publique pour remplir sa mission et offrir ses programmes obligatoires. Il s'agit notamment de médecins en santé publique, d'infirmières-hygiénistes, d'inspecteurs en santé publique, d'éducatrices et d'hygiénistes dentaires, de diététistes, d'épidémiologistes, d'analystes des données et de promoteurs de la santé. Nous employons aussi du personnel technique et de soutien qui aide à remplir les fonctions opérationnelles de l'organisme et à fournir les programmes que nous entreprenons dans les diverses collectivités du secteur de Chapleau.



## Autres programmes et services qui revêtent une importance pour la santé publique

### Protection de la santé en 2022

En plus de réagir à la pandémie de COVID-19 à l'échelle locale, Santé publique a continué de fournir divers programmes et services essentiels dans le secteur de Chapleau, bien que la réorientation de personnel vers les services liés à la COVID-19 influait sur sa capacité de prestation. La section qui suit décrit les programmes et services qui visent à prévenir la maladie et à protéger la santé de toute la population dans le secteur de Chapleau.



### Contrôle des maladies infectieuses et des infections

- **1** cas de maladie à déclaration obligatoire ayant fait l'objet d'une enquête (p. ex., les maladies entériques ou transmises par vecteurs, la blastomycose et les organismes antibiorésistants comme les entérobactéries productrices de carbapénémases)
- **19** cas de maladie à déclaration obligatoire ayant fait l'objet d'une enquête (p. ex., la varicelle, l'encéphalite, l'infection invasive à streptocoque du groupe A, l'infection invasive à *H. influenzae*, la grippe, la méningite – bactérienne et virale, la tuberculose et la variole du singe)
- **224** cas de COVID-19 ayant fait l'objet d'une enquête
- **14** centres de garde d'enfants, établissements de services personnels ou foyers de soins de longue durée inspectés
- **2** services de carrefour pour la PCI offerts et non liés à la COVID-19
- **5** maladies à déclaration obligatoire (infections transmissibles sexuellement) ayant fait l'objet d'une enquête

### Maladies évitables par la vaccination

- **8** visites de chaîne du froid effectuées, et **882** vaccins financés par le secteur public fournis à tous les fournisseurs de soins de santé
- Prestation d'immunisations en milieu scolaire :
  - Vaccins contre l'hépatite B, la méningococcie et le virus du papillome humain administrés dans **3** écoles élémentaires en 2022
  - **17** vaccins administrés au bureau de district de Chapleau (notamment **8** contre l'hépatite B, **6** contre le virus du papillome humain, et **3** menC-ACYW-135)



## Santé sexuelle

- **19** personnes vues par un médecin ou une infirmière praticienne à la Clinique de santé sexuelle du bureau de district de Chapleau (prophylaxie préexposition pour la variole du singe et test Pap, p. ex.)
- **19** services fournis par l'infirmière de garde



## Application de la *Loi favorisant un Ontario sans fumée*

- **7** inspections concernant l'accès des jeunes (**6** liées au tabac et **1** liée à la cigarette électronique)
- **11** inspections concernant la présentation et la promotion (**9** liées au tabac et **2** liées à la cigarette électronique)
- **1** plainte examinées
- **1** inspection ou vérification de conformité dans les écoles
- **3** accusations ou avertissements concernant la vente ou la fourniture
- **1** accusation concernant la présentation ou la promotion, **0** avertissements

## Salubrité des aliments

- **119** inspections de dépôts d'aliments
- **43** rappels d'aliments avec interventions de suivi
- **28** permis de distribution d'aliments délivrés
- **1** plainte examinée concernant des aliments



## Le saviez-vous ?



Afin de fournir des programmes et services de santé publique de qualité dans la région de Chapleau, Santé publique a déployé son personnel hautement qualifié et bien formé en fonction des besoins des communautés. Il possède un bureau à Chapleau d'où deux infirmières-hygiénistes, un inspecteur de la santé publique et une adjointe de bureau soutiennent ses programmes pour la population locale. Le personnel du bureau principal fournit d'autres services dans la région là et au moment où le besoin se fait sentir. Ils incluent notamment de l'aide aux programmes de saine alimentation, des services de santé dentaire, du soutien à la planification et à l'évaluation pour divers domaines de programmes en santé publique, mais aussi un appui à la préparation et aux interventions en cas d'urgence.



## Politique environnementale

- **1** avertissement de chaleur (incluant les avertissements de chaleur extrême)

## Maladies transmises par vecteurs, rage et maladie de Lyme

- **20** pièges à moustiques installés
- **78** moustiques capturés
- **12** expositions d'animaux à la rage qui ont fait l'objet d'une enquête et **0** animal soumis

## Contrôle des terres en vertu de la partie 8

- **8** permis de réseau d'égout traités
- **1** avis d'achèvement concernant des réseaux d'égout
- **1** demande de consentement

## Dangers pour la santé

- **2** plaintes examinées concernant un danger pour la santé



## Eaux destinées aux loisirs

- **3** plages inspectées par semaine, **6** inspections de plage effectuées en tout et **20** échantillons bactériologiques prélevés
- **2** aires de jeu d'eau ou installations de classe C inspectées

## Petits réseaux d'eau potable

- **8** petits réseaux d'eau potable inspectés
- **8** évaluations des risques effectuées pour des petits réseaux d'eau potable
- **8** directives émises pour des petits réseaux d'eau potable

## Le saviez-vous ?



Le personnel affecté à la protection de la santé peut participer à des exercices de préparation aux situations d'urgence sur demande et souvent commenter les plans ou les propositions pouvant présenter un problème pour la santé publique.

## Eau potable

- **32** rapports d'analyse défavorables examinés concernant l'eau potable
- **8** avis ou ordres de faire bouillir l'eau donnés
- **2** avis ou ordres donnés concernant l'eau potable
- **29** échantillons bactériologiques prélevés



## Bébés en santé, enfants en santé

- **1** visite à domicile
- **1** nouvelle familles suivies
- **4** appels dans un délai de 48 heures à des parents ayant donné leur consentement et vivant dans le secteur de Chapleau



## Services dentaires

- **310** enfants de l'élémentaire ayant participé au programme de dépistage dentaire
- **23** enfants ayant fait l'objet d'un dépistage à l'école et ayant été orientés vers un dentiste pour des soins urgents
- **5** enfants ayant reçu des soins préventifs à un bureau de Santé publique



## Le changement climatique

Le changement climatique est maintenant reconnu comme une grande menace pour la santé publique, et ses conséquences se font déjà sentir. Il influe sur la santé humaine par des vagues de chaleur, des feux incontrôlés, des maladies transmises par vecteurs et des événements liés à la météo comme les inondations, les tempêtes extrêmes et la pluie verglaçante. Nous devons donc adopter d'urgence des stratégies pour assurer notre protection et celle des communautés où nous vivons. Afin que les collectivités se préparent et s'adaptent à la crise climatique, Santé publique a rédigé le document [Changement climatique dans Sudbury et districts : évaluer les risques pour la santé et planifier les mesures d'adaptation ensemble](#) (disponible en anglais seulement) qui inclut une modélisation de l'effet du changement climatique dans le secteur de Chapleau pour les années à venir. Il est fier d'aider les municipalités et les partenaires communautaires à établir de solides politiques environnementales, mais aussi de contribuer à la sécurité et au bien-être des gens aujourd'hui et pour les générations à venir.

## Rebondir. Se développer.

### Promotion de la santé

Santé publique joue un rôle clé dans la promotion de la santé et du bien-être, mais aussi la prévention des maladies chroniques et des blessures. Malheureusement, pendant un certain temps, intervenir contre la pandémie de COVID-19 à l'échelle locale a exigé de réorienter environ

**75 %** de ses ressources. Cette réorientation, notamment le redéploiement de la majeure partie du personnel, a nécessité l'interruption ou l'arrêt de nombreux programmes et services. En 2022, Santé publique s'est lancé sur la voie du rétablissement. Il s'agissait notamment de rapatrier une grande partie de son personnel affecté à la promotion de la santé. Comme l'intervention contre la pandémie de COVID-19 a été intense et longue, en 2022, bon nombre de ses membres se sont surtout occupés de renouer avec des partenaires communautaires en ce qui touche les domaines communs de préoccupation et les besoins de la population. Les descriptions qui suivent donnent un aperçu de quelques-unes de ces collaborations qui ont repris en 2022.

## Reprise des programmes de promotion de la santé en milieu scolaire

Tout au long de l'année scolaire, le personnel de Santé publique a pu soutenir les écoles et a entretenu les liens avec le personnel scolaire. Il a continué d'apporter son aide pour répondre aux questions des écoles sur les protocoles touchant la COVID-19 et d'autres sujets en santé publique. En 2022, il a donné trois exposés aux élèves de deux écoles sur la puberté et la contraception. Ces exposés leur ont permis de mieux comprendre la puberté et l'importance de prendre des décisions éclairées concernant leur corps. Afin d'offrir d'autres possibilités d'apprentissage, il a distribué de nouvelles trousse de contraception aux écoles secondaires locales. Il a aussi fourni des ressources et des renseignements aux élèves du secondaire lors du lancement du défi pour la Semaine de la santé mentale. Santé publique va continuer de favoriser des rapports positifs avec ces communautés scolaires afin de répondre à leurs besoins en matière de mode de vie sain.



## Stratégie communautaire contre les drogues incluant le programme d'échange de seringues et l'élargissement de l'activité concernant la naloxone

Dans le secteur de Chapleau, les programmes de promotion de la santé mentale et sur la consommation de substances sont demeurés prioritaires. On a continué de distribuer de la naloxone aux partenaires communautaires sur demande. En 2022, 455 trousseaux ont été distribués au secteur de Chapleau. On a mis au point une application sur l'éthique en vue de commencer des consultations locales pour évaluer le degré de conscience de la population à l'égard de la consommation de substances et de ses effets dans Chapleau et les environs. Afin d'appuyer cette priorité et d'augmenter l'accès au matériel de réduction des méfaits, Santé publique et la clinique de méthadone de Chapleau ont signé un protocole d'entente pour fournir des trousseaux de réduction des méfaits. Celles-ci ont pour but de réduire les risques de contracter ou de transmettre des maladies infectieuses, comme le sida et l'hépatite C, mais aussi les risques liés à la consommation de drogues. Santé publique entend continuer de collaborer avec des partenaires locaux pour s'attacher à la consommation de substances de manière sécuritaire et respectueuse.

## Programme de distribution de fruits et de légumes dans le Nord de l'Ontario

Le Programme de distribution de fruits et de légumes dans le Nord de l'Ontario (PDFLNO) est financé par le ministère de la Santé, en partenariat avec l'Ontario Fruit and Vegetable Growers' Association et administré localement par le personnel de Santé publique. De novembre à juin, les écoles participantes ont reçu chaque semaine des fruits et légumes frais. La distribution et l'approvisionnement ont été modifiés en fonction des protocoles de santé et de sécurité pour la COVID-19. Dans le secteur de Chapleau, le programme procure une portion de légumes et une portion de fruits par semaine aux élèves de l'élémentaire. Cette distribution fait en sorte que les enfants d'âge scolaire aiment et acceptent plus les fruits et légumes et en consomment davantage. Dans Chapleau, cinq écoles, dont celles des Premières Nations, ont participé au PDFLNO, ce qui a permis de toucher 293 élèves pendant l'année scolaire 2021-2022. En partenariat avec les écoles participantes, le personnel de Santé publique va continuer d'administrer le PDFLNO au cours de la prochaine année scolaire.

