

Greater Sudbury  
**Summit on  
Toxic Drugs**



**Sommet sur les  
drogues toxiques**  
du Grand Sudbury

**Greater Sudbury Summit on Toxic Drugs**  
**Sommet sur les drogues toxiques du Grand Sudbury**  
**N'Swakamok Kweshkodaadiwin Mji-mshkiki**

**Programme** 7 et 8 décembre 2023



**Public Health**  
**Santé publique**  
SUDBURY & DISTRICTS

# Message d'accueil du Sommet



## Paul Lefebvre, maire, Grand Sudbury

Au nom du Conseil municipal, je vous souhaite la bienvenue au Sommet sur les drogues toxiques du Grand Sudbury. Nous sommes ici parce que la crise des drogues toxiques prend de l'ampleur et devient de plus en plus complexité dans notre communauté. Je suis fier du travail accompli par le personnel et le Conseil à l'appui de la priorité de notre plan stratégique mis à jour et axé sur « l'avancement des services de soins après la pandémie » dans des domaines d'intérêt municipal. Nous sommes déterminés à accroître le nombre de logements de transition et le partenariat fructueux avec les équipes de traitement communautaire dynamique d'Horizon Santé-Nord. Nous sommes également chanceux de pouvoir compter sur un si grand nombre d'organismes communautaires dans le Grand Sudbury qui offrent des services sociaux de soutien à cette population vulnérable. Que l'objectif premier soit de fournir un soutien clinique en matière de dépendance, des soins de santé mentale tenant compte des traumatismes, des services de réduction des méfaits ou un repas chaud et un geste de bienveillance, les participants à ce Sommet couvrent un spectre de soutien pour, avec et par les personnes ayant un savoir expérientiel passé. Au cours des deux prochains jours, nous devons examiner ce que nous faisons, ce que nous pouvons améliorer et comment nous pouvons collaborer. J'espère que ce Sommet favorisera une meilleure coordination entre les organismes du Grand Sudbury qui s'attaquent à la crise des drogues toxiques.



## **Ed Archer, administrateur en chef, Ville du Grand Sudbury**

J'ai le privilège de vous accueillir au Sommet sur les drogues toxiques du Grand Sudbury. Alors que le taux de mortalité lié aux opioïdes dans notre communauté continue d'être bien supérieur à celui de la province, nous nous réunissons pour partager nos connaissances et notre expérience, et proposer des pratiques et des stratégies pour faire face à cette crise. La Ville du Grand Sudbury est heureuse d'appuyer Santé publique Sudbury et districts dans son travail avec les partenaires communautaires pour réduire les incidents liés aux opioïdes dans notre communauté. Ce Sommet est une occasion d'inspirer l'espoir et de bâtir un avenir meilleur pour les personnes qui vivent avec des problèmes de consommation de substances et leurs familles, et nous sommes fiers de faire partie de ce parcours. Je remercie tous les participants et je vous souhaite deux journées stimulantes. Thank you, merci, Miigwetch.



## **René Lapierre, conseiller municipal, Ville du Grand Sudbury et président du Conseil de santé**

En tant que président du Conseil de santé de Santé Sudbury et districts, je vous souhaite chaleureusement la bienvenue au Sommet sur les drogues toxiques du Grand Sudbury. La nécessité de tenir cet événement s'est fait sentir clairement au printemps, à la suite de nombreux appels à l'action lancés par le Conseil de santé et d'une présentation convaincante du coroner en chef de l'Ontario au Conseil municipal du Grand Sudbury, soulignant la gravité de la crise des drogues toxiques dans le nord de l'Ontario. Je suis reconnaissant du travail accompli pour nous amener à nous concentrer afin de renverser cette tendance sérieuse de décès causés par des drogues toxiques chez certaines personnes. C'est un grand honneur pour moi d'être à vos côtés pour accroître notre leadership coordonné et proposer de nouvelles idées. Nous qui occupons des postes d'influence et de direction devons donner le meilleur de nous-mêmes pour nous orienter sur ce terrain difficile et trouver collectivement des solutions. Nous devons reconnaître la profonde tragédie que constitue cette crise et nous serrer les coudes. Ce Sommet doit témoigner de notre volonté commune d'inverser la tendance alarmante à la perte de personnes à cause de leur consommation de drogues toxiques et de tirer parti des possibilités d'améliorer la santé de tous les membres de notre communauté.



## **D<sup>re</sup> Penny Sutcliffe, médecin hygiéniste, Santé publique Sudbury et districts**

Bonjour et bienvenue au Sommet sur les drogues toxiques du Grand Sudbury. Alors que nous sommes confrontés à la dure réalité du décès de résidents de Sudbury et des districts à cause de la toxicité des opioïdes à un rythme trois fois plus élevé que celui du reste de la province, nous reconnaissons l'urgence de notre mission. Même cette statistique révélatrice ne peut pleinement prendre en compte la dure réalité à laquelle notre communauté est confrontée en raison des drogues toxiques. Cette crise est un problème complexe qui exige l'unité. Chacun d'entre vous est ici parce qu'il est une pièce essentielle du casse-tête à un moment où nous avons besoin d'espoir. Ce Sommet n'est pas une simple réunion, c'est un processus. Il s'agit d'un parcours commun qui nous amène à créer des liens, et non la perfection. Nous devons tirer parti de la diversité des compétences et des expériences présentes dans la salle, nous écouter les uns les autres et reconnaître que nos forces combinées - même dans leurs imperfections - peuvent créer quelque chose d'extraordinaire. En travaillant ensemble, nous aurons une incidence sur cette crise et nous irons au-delà de nos attentes. Merci d'être ici, d'apporter votre sagesse et de croire au pouvoir de la collaboration pour sauver des vies. Miigwetch, merci du fond du cœur pour votre participation essentielle.



## **James Gough, président, Comité consultatif des personnes ayant un savoir expérientiel passé ou présent**

Je suis rempli d'espoir en voyant le nombre de personnes désireuses d'apporter des changements positifs aux personnes qui consomment des drogues et qui participeront à ce Sommet.



## Paul Pedersen, chef, Service de police du Grand Sudbury

En tant que coprésident de la Stratégie communautaire contre les drogues de concert avec Santé publique Sudbury et districts, le Service de police du Grand Sudbury continue de travailler en collaboration avec plus de 40 fournisseurs de services sociaux afin d'améliorer la santé de la communauté et de s'attaquer aux problèmes liés à la drogue en sensibilisant davantage le public à la consommation et à l'abus de drogues en tant que problème de santé, en fournissant une gamme de services, y compris le traitement et la réduction des méfaits, et en encourageant une approche de développement des atouts pour la prévention et le développement de la communauté. Il ne fait aucun doute que les personnes dépendantes, les personnes en situation d'itinérance et celles qui touchées par des maladies mentales ont formé une population vulnérable, situation à laquelle les forces de l'ordre et le système judiciaire ont du mal à faire face. S'attaquer aux problèmes sociaux en amont en fournissant aux membres vulnérables de la communauté des services sociaux intégrés s'est avéré efficace là où l'application de la loi seule s'est révélée inefficace, car elle criminalise davantage des personnes déjà marginalisées et n'a que peu d'effet dissuasif sur la criminalité. En partenariat avec Horizon Santé-Nord, nous avons travaillé avec d'autres partenaires communautaires de l'Association canadienne pour la santé mentale Sudbury/Manitoulin (ACSM) et des personnes ayant un savoir expérientiel passé, ainsi qu'avec des partenaires provinciaux pour aider à guider le développement de notre modèle local, y compris l'introduction des équipes mobiles d'intervention rapide en cas de crise (EMIRC), de l'EMIRC améliorée et de l'EMIRC 9-1-1. Notre objectif global est de mieux servir notre communauté en répondant aux appels de service en matière de santé mentale et de dépendance, tout en traitant les personnes en situation de crise. Nous restons déterminés à travailler en collaboration avec les partenaires de la communauté pour nous attaquer aux causes profondes des désordres sociaux, notamment l'itinérance, les dépendances et la santé mentale, afin de garantir une réponse appropriée avant l'intervention de la police. Nous continuons à nous concentrer sur la prestation de services de soutien intégrés aux personnes souffrant de dépendances et/ou de troubles de santé mentale, tout en veillant à la sécurité de la communauté.



## Norman McGraw, gardien du savoir/de la langue anichinabée et agent du programme sur la consommation de drogues et d'alcool, Centre d'amitié autochtone N'Swakamok

*Boozhoo. Miigwetch kino go weyaa gii bizhaayek monpii nongwa N'Swakamok Kweshkodaadiwin Mji-mshkiki.*

Salutations et bienvenue. Merci à toutes les personnes qui sont venues au Sommet sur les drogues toxiques du Grand Sudbury.

*N'da miigwechwendam gii yaayaan monpii, mii dash naasaab pii n'gii nendam bimaadzijik zhaazhi gii nbod megwaa gii debnamanan mji-mshkiki.*

Je suis reconnaissant d'être ici et d'être bien, mais mes pensées vont vers les personnes qui ont perdu la vie après avoir consommé des drogues toxiques.

*Zhaazhi gonaa g'chi-piitendaagwod n'gii anakiimi jina go.*

Nous avons déjà accompli un travail important en peu de temps.

*Geyaabi go eshkam sa g'chi-anakiwin wii zhichigeyaang wii jibimoseyaang niigaan giizhigadoon.*

Toutefois, il nous reste encore beaucoup de travail plus important à accomplir dans les jours à venir.

*N'Swakamok. Naadmooshinaang pii sa gonaa g'wii maawnjidimi... "Gbezhigomi."*

Sudbury, aide-nous lorsque nous nous réunissons ne former qu'une seule entité.

*Maamwi, n'ga zhitoonmi Mino-Bimaadiziwin miinwaa Maatookiwin kina goji akiing.*

Ensemble, nous apprendrons définitivement les bons enseignements sur la vie et nous les partagerons dans tout le pays.

*Emaamwizijik bezhigozjik, minawendan kina go gegoo nogwa.*

Les personnes qui se rassemblent pour ne former qu'une entité profitent de tout ce qu'aujourd'hui peut leur offrir.

*Miinwaa nongo N'Swakamok...Aambe maadjaadaa oshki-bimaadiziwinaang... Gbezhigomi!*

Et maintenant, commençons notre nouvelle vie... en ne faisant qu'un!

# Objectif du Sommet

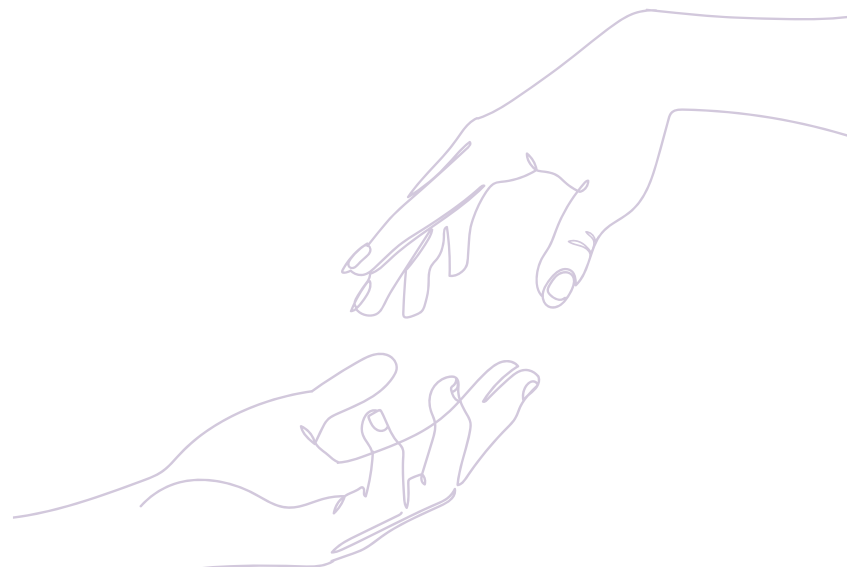
Nous reconnaissons l'impact profond que les drogues toxiques ont eu sur d'innombrables vies dans notre communauté. Dans notre recherche de solutions, nous plaçons les personnes ayant un savoir expérientiel passé au cœur de nos discussions. Leurs points de vue, leur résilience et leurs voix sont inestimables alors que nous nous efforçons collectivement d'ouvrir la voie à la guérison, au soutien et à des solutions signifiantes.

Selon le bureau du coroner en chef de l'Ontario, le nord de l'Ontario a connu un taux de décès par toxicité presque **trois fois** plus élevé que celui du reste de la province. Ces chiffres représentent une personne, ses proches, une histoire et une communauté touchées par cette crise. Les taux de mortalité élevés s'aggravent dans le Grand Sudbury malgré les nombreux efforts multisectoriels de prévention de la consommation de substances, de réduction des méfaits, de traitement et d'application de la loi. Par conséquent, le Conseil de santé de Santé Sudbury et districts et le Conseil municipal du Grand Sudbury ont reconnu la nécessité d'organiser un sommet local sur le leadership.

Le Sommet sur les drogues toxiques du Grand Sudbury se veut une tribune où les dirigeants communautaires examineront l'ampleur actuelle de la crise de la toxicité des drogues dans le Grand Sudbury et l'intervention qui est y associée, dans le but de déterminer les prochaines étapes, les processus et les structures susceptibles d'être mis en œuvre pour atténuer les méfaits et assurer la responsabilisation.

Le Sommet sur les drogues toxiques du Grand Sudbury a pour objectifs :

- de s'attaquer à l'escalade de la toxicité des drogues dans notre région;
- d'explorer des stratégies innovantes pour prévenir les méfaits liés à la drogue en réunissant des acteurs clés de différents secteurs;
- de développer une approche globale et collaborative pour s'attaquer à ce problème complexe.



# Participants au Sommet : Préparation et lecture

## Libérer tout le potentiel du Sommet pour façonner l'avenir de notre communauté

Santé publique Sudbury et districts a préparé un [résumé de son rapport](#) intitulé *The Drug Toxicity Crisis: An Environmental Scan to inform the Greater Sudbury Summit on Toxic Drugs* pour vous aider à acquérir des connaissances précieuses concernant le paysage dans lequel nous évoluons. Votre participation active à cette lecture préalable au Sommet et votre compréhension de l'analyse de l'environnement vous permettront de contribuer de façon significative à nos discussions.

Consultez le [site SharePoint des ressources pour les participants au Sommet sur les drogues toxiques du Grand Sudbury](#) pour obtenir des ressources supplémentaires. **Votre préparation et votre participation joueront un rôle essentiel dans la réussite de cet événement.** Merci de vous associer à cette cause importante, et faisons en sorte que le temps que nous passerons ensemble aboutisse aux meilleurs résultats pour notre communauté.



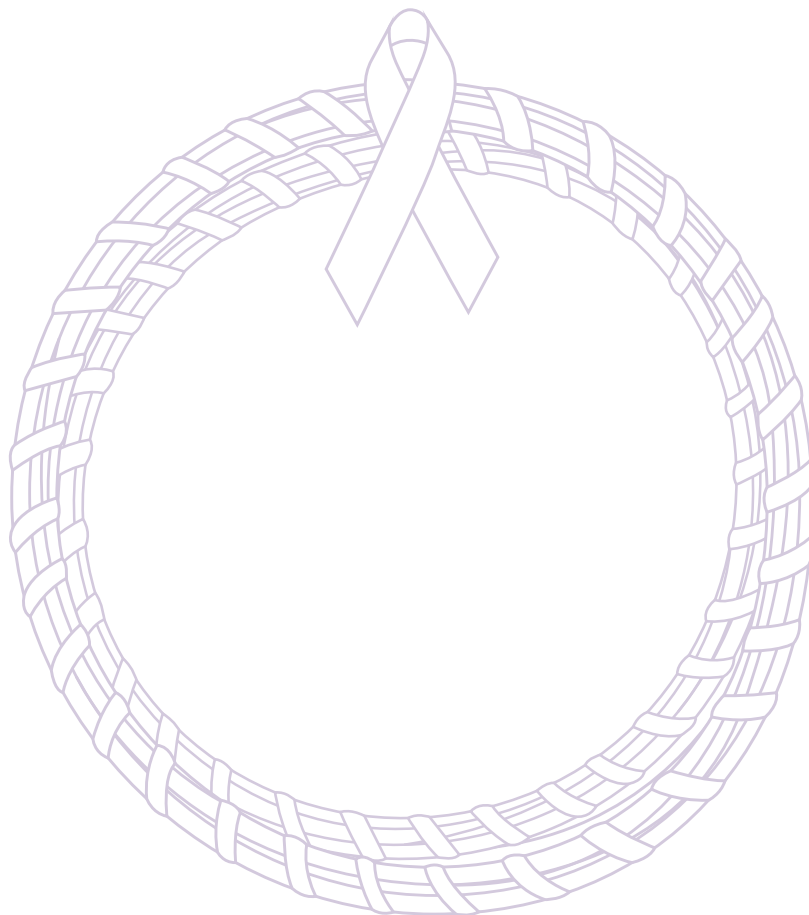


# Programme

## Jour 1 – Jeudi 7 décembre

Temps	Événement
8 h	<b>Inscription et rafraîchissements</b>
8 h 30	<b>Accueil</b> ▶ D <sup>re</sup> Penny Sutcliffe, Santé publique Sudbury et districts
8 h 35	<b>Reconnaissance du territoire et minute de silence</b> ▶ René Lapierre, Conseil municipal du Grand Sudbury
8 h 40	<b>Remarques d'ouverture   Emaamwizijik Bezhigozijik - Les personnes qui se rassemblent pour ne former qu'une entité</b> ▶ Maire Paul Lefebvre, Grand Sudbury ▶ Norman McGraw, Centre d'amitié autochtone N'Swakamok
9 h 15	<b>L'établissement de liens avant le contenu</b> ▶ Belinda Clemmensen et Claudia Valle, The Women's Leadership Intensive
9 h 30	<b>Processus du Somme</b> ▶ Belinda Clemmensen et Claudia Valle
9 h 40	<b>La crise</b> <b>Tendances locales récentes des décès par surdose liés à la drogue</b> ▶ Michael King, Santé publique Sudbury et districts <b>Utiliser des données probantes pour guider les mesures à prendre face à la crise de la toxicité des opioïdes</b> ▶ D <sup>re</sup> Tara Gomes, Hôpital St. Michael's
10 h 10	<b>Parler avec son cœur</b> ▶ James Gough, Mario D., Mark T., Anne D., Tammy Berger
10 h 40	<b>Pause</b>
10 h 55	<b>Ne gaspillez pas votre douleur</b> ▶ Denise Sandul, Crosses for Change
11 h 10	<b>Panel 1 : Promotion de la santé et stigmatisation</b>
11 h 50	<b>Discussion (Panel 1)</b>
12 h 10	<b>Lunch, mise en réseau, et formation à la naloxone</b>

Temps	Événement
13 h 10	<b>Panel 2 : Services complémentaires</b>
13 h 50	<b>Panel 3 : Soins liés à la consommation de substances</b>
14 h 35	<b>Pause</b>
14 h 50	<b>Discussions (Panels 2 et 3)</b> ▶ Belinda Clemmensen et Claudia Valle
15 h 30	<b>Enseignement sur le foin d'odeur et cérémonie des rubans violets</b> ▶ Nookomis Julie Ozawagosh, Centre d'amitié autochtone N'Swakamok ▶ Evie Ali, Le projet Go-Give
16 h 05	<b>Mots de la fin - Emaamwizijik Bezhigozijik - Les personnes qui se rassemblent pour ne former qu'une entité</b> ▶ Nookomis Julie Ozawagosh, Centre d'amitié autochtone N'Swakamok ▶ Norman McGraw, Centre d'amitié autochtone N'Swakamok ▶ D <sup>re</sup> Penny Sutcliffe, Santé publique Sudbury et districts
16 h 15	<b>Fin de la première journée</b>



## Jour 2 – Vendredi 8 décembre

7 h 45	<b>Inscription et rafraîchissements</b>
8 h 15	<b>Accueil, reconnaissance du territoire et moment de silence</b> ▶ Ed Archer, Ville du Grand Sudbury
8 h 20	<b>Connection before content</b> ▶ Belinda Clemmensen et Claudia Valle
8 h 35	<b>Opening remarks</b> ▶ Ed Archer, Ville du Grand Sudbury ▶ Chef Paul Pedersen, Service de police du Grand Sudbury ▶ L'honorable Ya'ara Saks, ministre de la Santé mentale et des Dépendances ▶ Tim Ominika, Nation anichinabée
9 h	<b>La culture est un traitement</b> ▶ Jonathan Michael Peltier, Programme de la justice Wiikwemkoong
9 h 30	<b>Perspectives de l'industrie sur la crise des drogues toxiques</b> <b>La santé mentale dans l'industrie</b> ▶ Felix Lopes Jr., Lopes Limited <b>Les opioïdes dans les métiers</b> ▶ Emily Sheppard, Lopes Limited
9 h 40	<b>Déchirements et espoirs dans la crise des drogues non réglementées au Canada</b> ▶ Benjamin Perrin, Université de la Colombie-Britannique
10 h 25	<b>Approche de santé publique : Données probantes et pratiques exemplaires</b> ▶ D <sup>re</sup> Pamela Leece, Santé publique Ontario
10 h 45	<b>Pause</b>
11 h	<b>Compte-rendu des possibilités vues au jour 1</b> ▶ Belinda Clemmensen et Claudia Valle
11 h 10	<b>Comblent les lacunes - Formulation d'idées</b> ▶ Belinda Clemmensen et Claudia Valle
11 h 50	<b>Groupe élargi : Quels sont les plus grands avantages pour nous en tant que communauté?</b> ▶ Belinda Clemmensen et Claudia Valle
12 h 35	<b>Prochaines étapes</b> ▶ Ed Archer, Ville du Grand Sudbury
12 h 45	<b>Mots de la fin</b> ▶ Tim Ominika, nation Anichinabé ▶ James Gough ▶ Maire Paul Lefebvre, Grand Sudbury
13 h	<b>Évaluation et clôture du Sommet</b> ▶ Ed Archer, Ville du Grand Sudbury

# Conférenciers

---

Nous remercions sincèrement les conférenciers, les animateurs et les panélistes pour leur contribution inestimable au Sommet sur les drogues toxiques du Grand Sudbury. Leur expertise et leur dévouement ont enrichi nos discussions, tout en nous indiquant des pistes à suivre. Pour approfondir leur rôle, nous invitons les participants à consulter les biographies suivantes.



## Norman McGraw

Norman McGraw est Anishinabé. Son nom et son clan autochtones constituent son identité et il a vécu sur l'île Manitoo Mnis-Manitoulin pendant la plus grande partie de sa vie. Il a survécu à un traumatisme intergénérationnel causé par son défunt père, qui a fréquenté un pensionnat, et c'est un ancien alcoolique et toxicomane; cependant, il s'épanouit maintenant dans sa pleine identité autochtone. Il a 52 ans et depuis près de 25 ans, il étudie sa langue autochtone, son ascendance, les cérémonies, les chants, les danses de sa culture et son identité sacrée en général. Tout cela l'a conduit à son emploi actuel et aux comités auxquels il siège au sein de la Grande Ville de Sudbury. Il transmet les enseignements sur la vie, la langue anichinabée, les conseils traditionnels, les pratiques cérémonielles et le caractère sacré de l'unité. Il a étudié la langue anichinabée en immersion pendant un an au Collège Sault, puis en immersion pendant trois ans à l'Université Algoma. Il a ensuite déménagé pour participer à un programme d'immersion en langue anichinabé et à un programme de formation des enseignants autochtones de quatre ans de l'Université d'Ottawa, organisés par la Première Nation de Walpole Island. Il a enseigné la langue anichinabée dans deux écoles publiques et une école secondaire, et il enseigne l'anishinaabemowin depuis six ans au Centre d'amitié autochtone N'Swakamok, où il travaille actuellement comme intervenant en toxicomanie et alcoolisme, et comme coordonnateur de la revitalisation des langues autochtones. Ses expériences de la « Bimaadiziwin » (la vie) - l'ont amené à visiter de nombreux lieux sacrés et à rencontrer plusieurs guérisseurs et guérisseuses du territoire et du monde entier, qui l'ont éclairé depuis l'au-delà jusqu'à l'éternel aujourd'hui.



## Michael King

Michael King est épidémiologiste à Santé publique Sudbury et districts, où il travaille depuis 2005. Il y joue un rôle de premier plan dans l'analyse continue des données locales sur les surdoses et les décès présumément liés à la drogue. Depuis 2010, Michael est président du Système rapide de surveillance des facteurs de risque (SRSFR), une enquête permanente menée en collaboration par de nombreux services de santé de l'Ontario. Le SRSFR recueille des données depuis 2001, ce qui en fait le plus ancien système local de surveillance des facteurs de risque au monde. Michael est également professeur à temps partiel dans le cadre du programme de certificat d'études supérieures en analyse de la santé au Collège Cambrian. Il est titulaire d'un baccalauréat spécialisé en biologie biomédicale de l'Université Laurentienne et d'une maîtrise en épidémiologie de l'Université d'Ottawa.



## D<sup>re</sup> Tara Gomes

Tara Gomes est scientifique à l'hôpital St. Michael's, directrice scientifique de la santé urbaine et communautaire à Unity Health Toronto et directrice de programme du Ontario Drug Policy Research Network. Elle est également professeure adjointe à l'Université de Toronto et titulaire d'une chaire de recherche du Canada sur la recherche et l'évaluation des politiques en matière de drogues. Son programme de recherche se concentre sur l'innocuité des médicaments et sur les politiques en matière de drogues, avec un intérêt particulier pour le développement de preuves pour guider les politiques qui traitent de la crise de toxicité des drogues en cours au Canada et qui intègrent les perspectives des communautés touchées.



## James Gough

James est un défenseur de la justice sociale âgé de 60 ans. Son travail s'appuie sur 15 ans de participation à la recherche communautaire. Il vit avec le VIH depuis 20 ans et a participé à des centaines de conférences et de séminaires en ligne.



## Mario D.

Mario a 53 ans. Son parcours de toxicomane a commencé en bas âge alors qu'il vivait aux États-Unis. Tout au long de son parcours, Mario a courageusement relevé les défis liés à la consommation de substances, notamment la dépendance au fentanyl et l'incarcération. Il participe activement à des programmes de lutte contre la consommation de substances. Ces expériences ont été déterminantes pour son parcours.



## Mark T.

Mark est âgé de 53 ans et père de quatre enfants. Ses expériences personnelles, à la fois en tant que consommateur de drogues et en tant que parent d'un enfant touché par les mêmes problèmes, lui ont permis de comprendre les complexités et les difficultés entourant la crise des drogues toxiques.



## Anne D.

Anne a 42 ans et travaille au Réseau ACCESS Network.



## Tammy Berger

Tammy (elle) est une travailleuse de réduction des méfaits de première ligne âgée de 48 ans. Ancienne travailleuse du sexe, elle est affiliée au Sex Workers Advisory Network de Sudbury et au Project ArmHer. Elle a trois beaux enfants et deux petits-enfants.



## Denise Sandul

Denise Sandul et sa mère, Aline Pitcher, sont les fondatrices et la force sous-jacente à deux initiatives locales, « Crosses for Change » et « Sudbury Outreach Support ». Après avoir perdu son fils, Myles Keaney, à la suite d'une surdose de drogues toxiques, Denise a puisé dans les profondeurs de son propre chagrin et de son deuil inimaginable et a mis sur pied un monument commémoratif improvisé au coin d'une rue, qui a inspiré une reconnaissance nationale. L'initiative « Crosses for Change » continue de mettre en lumière l'objectif de vie de Myles et de sensibiliser le public aux centaines de vies que les drogues toxiques ont volées et détruites. Grâce à une simple croix blanche qui marquait initialement le sol où son précieux fils a perdu la vie, Denise a incité d'autres communautés à suivre son exemple et à établir leurs propres monuments commémoratifs. Face à l'expérience la plus dévastatrice qu'un parent puisse vivre, Denise reste déterminée à partager l'histoire de Myles, à aider les familles endeuillées à traverser l'obscurité d'une perte déchirante et à reconnaître la nécessité d'un changement. Dans ses efforts pour entrer en contact avec la communauté de la rue qui a accueilli son fils, Denise a pu constater les dangers de la vie quotidienne vécus par les mal-logés et le peu de ressources disponibles pour les personnes qui sont passées à travers les mailles du filet. Denise continue d'honorer l'héritage de son fils en mettant en lumière sa générosité et sa nature aidante. Grâce à son organisation locale, composée d'un petit groupe de bénévoles dévoués, l'initiative « Sudbury Outreach Support » fournit chaque semaine des vêtements et des articles de première nécessité à des centaines d'itinérants et de personnes défavorisées. Diplômée de l'Université Laurentienne, Denise a travaillé pour la Société d'aide à l'enfance de Sudbury et des districts pendant la majeure partie des 20 dernières années. Elle est la fière maman de quatre enfants et la grand-maman de cinq autres.



## Nookomis Julie Ozawagosh

Nookomis Julie Ozawagosh réside à Atikameksheng Anishnawbek (Première Nation de Whitefish Lake). Son travail de plus de 20 ans avec l'organisation anishnawbek au Centre d'amitié autochtone N'Swakamok (Sudbury) lui a ouvert la voie vers la guérison. En tant que survivante du pensionnat St-Joseph, à Spanish, en Ontario, elle comprend les traumatismes multigénérationnels des pensionnats et de l'époque de la Rafle des années 1960. Elle est actuellement active auprès d'organisations sans but lucratif et des différents niveaux d'éducation dans la région de Sudbury et des Premières Nations des environs, qui soutiennent les intérêts et les problèmes des Autochtones en leur offrant des perspectives culturelles, des enseignements et du soutien. Son parcours est axé sur la revitalisation de la culture, la santé et la spiritualité autochtones. Grâce à son travail en tant que Nookomis, Julie, a acquis une profonde compréhension et une grande compassion pour les besoins spirituels et éducatifs des Anishnawbe. Avec son mari Frank, elle chemine humblement avec les connaissances et les cérémonies traditionnelles sur la route du foin d'odeur et des nombreux cadeaux qui leur ont été offerts.



## Evie Ali

Evie Ali est la cofondatrice et la directrice générale du Projet Go-Give, le seul programme mobile de sensibilisation de nuit à Sudbury, qui s'attaque aux difficultés de la dépendance et de l'itinérance. Evie en est à sa 12<sup>e</sup> année de rétablissement de diverses substances. En tant qu'immigrante, Evie a connu le système des familles d'accueil à Sudbury en raison de la violence familiale et des problèmes de dépendance héréditaires, et a fini par s'orienter dans le système judiciaire pour s'émanciper. Activement engagée dans les efforts de première ligne et en coulisses pour lutter contre la crise des opioïdes, l'expérience directe d'Evie pendant ses années d'itinérance a inspiré le projet Go-Give, qui est maintenant un service global financé par le gouvernement fédéral et qui améliore l'accessibilité au soutien en matière de dépendance. Désireuse de contribuer au Sommet sur les drogues toxiques du Grand Sudbury, Evie invite à une discussion plus approfondie sur les critères spécifiques du panel pour les conférenciers. Son point de vue unique d'immigrante et ses liens permanents avec des personnes à divers stades de la dépendance et du rétablissement font d'elle une voix précieuse au sein de la communauté. Le parcours personnel fascinant d'Evie, associé à son engagement communautaire important, fait d'elle une défenseuse des droits empathique et bien informée. Grâce au projet Go-Give, elle continue d'avoir une incidence signifiante, en favorisant les changements positifs et en plaidant en faveur d'un meilleur accès aux services vitaux pour les personnes touchées par la consommation de substances.





## Tim Ominika

Tim Ominika est Aannui et originaire du territoire non cédé de Wiikwemkoong. Son nom anichinabé est Msko-Ngik (loutre rouge) et Maiigan Doodem (le clan du loup). Il est fidèle à la culture et aux traditions de son peuple, et il a un sens très développé de l'autonomie et de la famille, ce qui se reflète dans sa morale, ses valeurs et ses croyances. Il travaille dans le domaine de la santé mentale et du mieux-être, de la dépendance aux opioïdes et de la réduction des méfaits depuis 14 ans. Son expérience professionnelle lui a permis de travailler à l'échelle communautaire et nationale pour soutenir la santé mentale et le mieux-être des communautés des Premières Nations partout au Canada. Il est très enthousiaste à l'idée d'assumer ses nouvelles fonctions de spécialiste du système de santé mentale et des dépendances au sein du ministère de la Santé. Il a hâte de se lancer dans cette nouvelle aventure et de soutenir les communautés des Premières Nations sur le territoire de la Nation anichinabée. Il croit qu'une seule organisation ne suffit pas pour contribuer à la santé et au mieux-être d'une personne, mais qu'il faut toute une communauté pour ce faire. Miigwetch.



## Jonathan Michael Peltier

Jonathan Michael Peltier est fier d'appartenir au territoire non cédé de Wiikwemkoong, sur l'île Manitoulin. Il est actuellement travailleur dans le domaine de la justice, dans le cadre du programme de justice de Wiikwemkoong; il se concentre sur la réinsertion et il s'engage envers les membres de sa communauté. Son expérience de l'incarcération dans tous les secteurs du système judiciaire canadien - jeunesse, provincial et fédéral - l'a aidé à établir des liens avec les personnes qu'il sert. Sa descente dans les profondeurs du système pénitentiaire fédéral est le résultat d'une dépendance aux opioïdes et des effets de coïncidence de traumatismes intergénérationnels. Son parcours de guérison lui a permis d'accéder à une thérapie de remplacement des opioïdes et à des services de réduction des méfaits au sein de sa communauté. Plus important encore, le fait de renouer avec sa culture et son foyer ancestral a renforcé son sentiment d'appartenance et d'identité en tant qu'homme autochtone.



## Felix Lopes Jr.

Felix Lopes fils est reconnu comme l'un des leaders industriels du nord de l'Ontario dans les secteurs de l'exploitation minière, de la chimie, du pétrole, du gaz, des pâtes et papiers, des usines, des fonderies, de l'énergie, du recyclage des batteries et de l'agriculture. Immigrant d'origine modeste, Felix a commencé à travailler comme tôlier dans le garage de son père à l'âge de 16 ans. Il a obtenu son certificat de qualification professionnelle à l'âge de 21 ans et a passé de nombreux jours et nuits à travailler à « l'atelier » où plusieurs de ses mentors l'ont pris sous leur aile pour l'aider à évoluer sur le plan professionnel. Quelques décennies plus tard, Felix est devenu un éminent entrepreneur, un réformateur social, un philanthrope, un leader communautaire et un défenseur de l'environnement. En tant qu'entrepreneur, Felix Lopes fils est propriétaire et président de Lopes Group of Companies (LGC). LGC emploie actuellement plus de 450 personnes et dispose d'une clinique de santé au travail dirigée par une infirmière praticienne pour aider les employés de LGC et les membres de leur famille. M. Lopes a été reconnu comme un leader de la communauté, notamment en 2023, lorsqu'il a reçu la plus haute distinction du Collège Cambrian, le Prix Fred Sheridan, qui reconnaît les contributions à l'avancement et à l'amélioration de la société par des services extraordinaires rendus à l'éducation. En 2020, il a reçu le prix de l'entrepreneur de l'année du nord de l'Ontario ainsi que le prix Paul Harris du club Rotary de Sudbury Sunrisers. Le prix Paul Harris reconnaît les efforts humanitaires importants qui incarnent la devise du club Rotary « Servir d'abord » et est décerné aux personnes qui contribuent de manière exceptionnelle à l'amélioration de la qualité de vie de la communauté. Felix a personnellement dirigé et mené à bien plusieurs projets communautaires de base, qui ont bénéficié directement aux résidents de la communauté, jeunes et moins jeunes. Felix soutient fièrement les projets suivants : les bourses d'études annuelles, la Rotary Park Sudbury Charities Foundation, Science Nord, les écoles élémentaires publiques et catholiques, les équipes de hockey du nord de l'Ontario, les bourses d'études du Collège Cambrian, le Collège Boréal, la Coniston Curling Rink, la banque alimentaire de Coniston, le Splash Pad de Coniston, Habitat for Humanity et les services communautaires de Coniston - les serres, et bien d'autres encore. Par-dessus tout, Felix aime passer du temps avec ses deux filles extraordinaires.



## Emily Sheppard

Emily Sheppard est une infirmière praticienne qui a plus de 30 ans d'expérience dans le domaine des soins de santé. Ses premières années en tant qu'infirmière autorisée ont été consacrées à la chirurgie, à l'orthopédie, aux soins communautaires et à la santé au travail. En 2014, elle a décidé d'améliorer ses perspectives de carrière et a obtenu son certificat d'infirmière praticienne et son diplôme de maîtrise en sciences infirmières. Après avoir obtenu son diplôme d'infirmière praticienne, elle a rejoint la Capreol Nurse Practitioner Led Clinic pour y dispenser des soins de santé primaires. En 2021, elle s'est associée à Felix Lopes fils qui souhaitait soutenir ses employés en créant un service médical basé sur l'industrie pour M. Lopes et le Lopes Group of Companies. Felix a vécu de près la façon dont la crise des opioïdes et les problèmes de santé mentale ont touché ses employés et souhaitait faire quelque chose. Ces services de santé ont répondu aux nombreux défis auxquels ses entreprises ont été confrontées pendant la pandémie, notamment la reprise des activités commerciales et la prise en compte des besoins des employés en matière de santé mentale. Dans le cadre de ce projet novateur, Emily a eu le privilège de travailler avec les employés du Lopes Group of Companies et a pu constater les avantages d'une intervention précoce et d'un accès aux services de santé mentale pour cette communauté de travail.



## Benjamin Perrin

Benjamin Perrin est professeur à la Peter A. Allard School of Law de l'Université de Colombie-Britannique. Il a travaillé au sein du cabinet du premier ministre en tant que conseiller juridique interne et principal conseiller politique en matière de justice pénale et de sécurité publique. Il a également été auxiliaire juridique à la Cour suprême du Canada et est l'auteur à succès de « Overdose : Heartbreak and Hope in Canada's Opioid Crisis » et de « Indictment : The Criminal Justice System on Trial ».



## D<sup>re</sup> Pamela Leece

Dre Pamela Leece est médecin de santé publique au sein du service de promotion de la santé, de prévention des maladies chroniques et des blessures de Santé publique Ontario. Elle est professeure adjointe au département de médecine familiale et communautaire et à l'École de santé publique Dalla Lana de l'Université de Toronto. Elle exerce également à temps partiel à titre courtois au service de consommation de substances du Women's College Hospital. Ses recherches actuelles portent sur les approches de santé publique en matière de consommation de substances.

# Animatrices

---



## Claudia Valle

Claudia Valle compte plus de 20 ans d'expertise dans le domaine de l'animation et de la formation, et son objectif principal est d'aider les équipes et les dirigeants à gérer des tensions de façon saine. Tout au long de sa carrière, elle a perfectionné ses compétences en matière d'animation, se spécialisant dans la conception et la mise en œuvre de programmes percutants pour des entreprises du classement Fortune 500, des organisations sans but lucratif et des associations caritatives à l'échelle mondiale. Forte de sa vaste expérience, elle se consacre à la création d'environnements où les personnes peuvent surmonter les obstacles, atteindre leurs objectifs et avoir une incidence signifiante. Claudia s'efforce d'utiliser ses capacités d'animation pour permettre aux personnes et aux groupes d'atteindre leurs objectifs, pour aider les équipes à gérer efficacement la complexité et les tensions, et pour faire une différence positive.



## Belinda Clemmensen

Animatrice en développement du leadership, coach et auteure, Belinda aide depuis plus de 25 ans les équipes et les organisations à créer des cultures plus inclusives et centrées sur l'humain. Ce sont en grande partie les dirigeants qui définissent la culture et les structures de nos communautés, et le travail de Belinda consiste à aider ces dirigeants à se baser davantage sur des valeurs, en mettant particulièrement l'accent sur les questions de diversité, d'équité et d'inclusion. Belinda aide les parties prenantes ayant des points de vue divergents à se réunir dans le cadre d'un dialogue respectueux et d'un renforcement des liens communautaires, et ne craint pas la complexité ou les conversations difficiles. Belinda est la fondatrice du Women's Leadership Intensive et cofondatrice du Leader Coach Intensive.



# Preneuse de notes graphiques

---



## Erica Bota

Erica est une conteuse visuelle, une artiste numérique et une preneuse de notes graphiques. Elle est titulaire d'une maîtrise en développement durable et en leadership et se spécialise dans l'instauration d'un dialogue au sein de la communauté et dans l'animation d'ateliers de réflexion visuelle. Lorsqu'elle ne dessine pas, elle fait de la course, de l'escalade et du vélo de montagne avec son chien et son partenaire à Squamish, en Colombie-Britannique, le territoire traditionnel et ancestral des Squamish, des Musqueam et des Tseil Waututh.

## Panélistes

---

### Panel 1 : Promotion de la santé et stigmatisation



#### Modératrice

**Stacey Gilbeau** Directrice | Santé publique Sudbury et districts

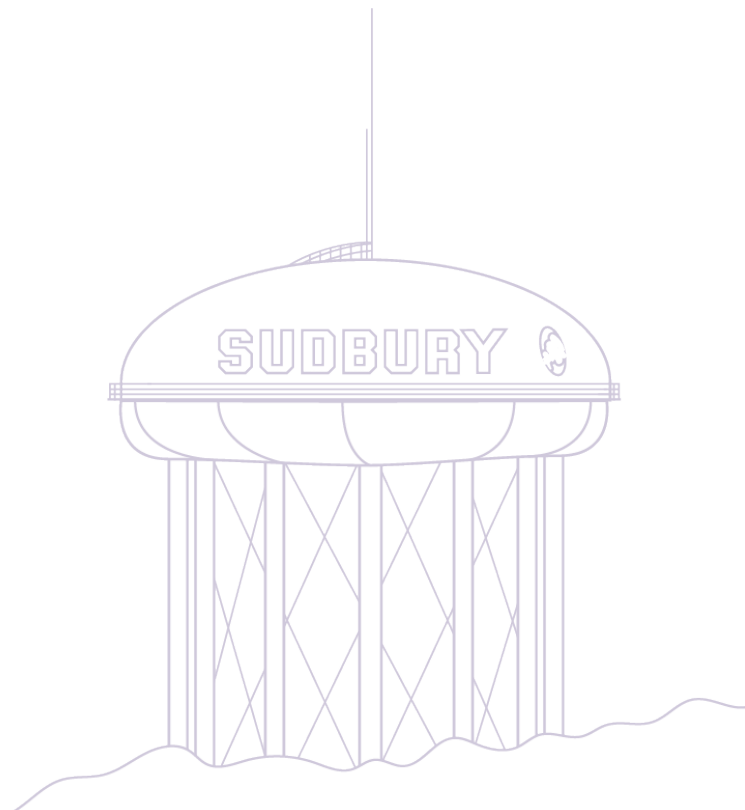
Stacey Gilbeau (IA, B. Sc. inf.) est infirmière autorisée, directrice de la promotion de la santé et des maladies évitables par la vaccination et infirmière en chef à Santé publique Sudbury et districts. Comptant plus de 20 ans d'expertise, Stacey a travaillé dans le domaine de la santé publique, promouvant et protégeant la santé et le bien-être au niveau de la population. Elle se passionne pour les interventions sociales et environnementales qui portent sur les déterminants sociaux de la santé au niveau de la population et sur les droits des personnes qui consomment des substances.



### Panéliste

**Miranda Mackie** Gestionnaire des services à l'enfance | Ville du Grand Sudbury

Miranda Mackie travaille activement dans le domaine de l'apprentissage des jeunes depuis 27 ans. Elle a été consultante en ressources, directrice, animatrice en développement du leadership et est maintenant gestionnaire des Services à l'enfance à titre de gestionnaire des services municipaux consolidés de la Ville du Grand Sudbury. Miranda s'est plongée dans le secteur de l'apprentissage et de la garde des jeunes enfants en mettant l'accent sur l'inclusion et l'intégration des systèmes pour les enfants et les membres de leur famille. Elle a dirigé des équipes consultatives locales et provinciales en tant que membre de l'équipe de direction, en mettant l'accent sur la défense de la prestation de services de qualité pour les enfants ayant des besoins particuliers. Elle est particulièrement passionnée par l'animation dans les domaines du développement du leadership et de la culture organisationnelle, ayant formé plus de 350 éducateurs, superviseurs et directeurs dans tout le Nord. Miranda est diplômée du Collège Cambrian en tant que travailleuse auprès des enfants et des jeunes. Elle est titulaire d'un baccalauréat en psychologie et d'une maîtrise en développement du leadership du programme d'études supérieures de l'Université de Guelph. Elle a également suivi des cours et accumulé des heures à la Coaches Training Institute, une école mondiale de formation de coaches en personne, et elle travaille à l'obtention de titres de compétences en tant que coach de cadres internationaux.





### Panéliste

**Bruce Bourget** Directeur de l'éducation | Conseil scolaire du district Rainbow

Bruce Bourget s'est joint au conseil d'administration en 1993. Il a enseigné les mathématiques, l'éducation physique, les études commerciales et les sciences. Il a été enseignant-ressource en éducation spécialisée et responsable du programme d'éducation physique. Bruce a été nommé directeur adjoint en 2001 et a rapidement été promu au poste de directeur. Il a été directeur de la Lockerby Composite School, de 2003 à 2008 et leader de la réussite des élèves/directeur de programme pour les élèves de la 7e à la 12e année de 2008 à 2010, assurant le leadership pédagogique à l'échelle du système pour les écoles Rainbow. Au cours des 11 dernières années, Bruce a occupé le poste de surintendant des écoles. En plus de superviser un groupe d'écoles, il a été responsable d'un certain nombre de portefeuilles, notamment les ressources humaines, les relations de travail, la réussite des élèves, la santé et la sécurité, y compris l'élaboration et la mise en œuvre de tous les protocoles et de toutes les procédures visant à assurer la sécurité de tous pendant la pandémie. Il a également joué un rôle de premier plan dans la création du Collège Barrydowne, une école de raccrocheurs très bien cotée du Collège Cambrian. Depuis sa création, des centaines d'étudiants sont retournés à l'école pour obtenir leur diplôme et poursuivre leurs études ou trouver un emploi. Récipiendaire du Prix pour contribution exceptionnelle au programme d'activités parascolaires, Bruce a été entraîneur de basket-ball, de volley-ball et d'athlétisme, et a réuni la Fédération des associations sportives scolaires de l'Ontario pour le basket-ball. Il a été entraîneur de l'équipe régionale du nord de l'Ontario et du Centre de performance de Basketball Ontario, et a également occupé le poste de président provincial. En 2010, Bruce a été président des célébrations du relais de la flamme olympique dans le Grand Sudbury. Il est entraîneur de club de basket-ball depuis 2010. Auparavant, il a été entraîneur du Walden Minor Soccer. Bruce est titulaire d'une maîtrise en éducation de l'Université Nipissing, d'un baccalauréat en éducation de l'Université Queen's et d'un baccalauréat en éducation physique et en santé de l'Université Laurentienne. Il est diplômé de l'école secondaire du district de Nickel à Sudbury.



**Panéliste**

**Caroline Folkman** Gestionnaire | Toward Common Ground

Caroline est une dirigeante compatissante et bienveillante, qui s'engage à relever des défis complexes en matière de santé et de société. Elle compte 20 ans d'expérience dans la conduite d'initiatives de recherche et d'évaluation, la promotion de la collaboration et la gestion de projets complexes. Caroline est actuellement directrice de Toward Common Ground (TCG). TCG collabore avec des partenaires communautaires pour prendre des mesures collectives afin d'améliorer la vie des résidents de Guelph et de Wellington. Caroline préside la Community Resilience Coalition of Guelph and Wellington. Elle est titulaire d'une maîtrise en épidémiologie de l'Université de la Colombie-Britannique et d'un diplôme d'études supérieures en innovation sociale de l'Université de Waterloo.



**Panéliste**

**Rosamund Dunkley** Director of Mental Health Promotion and Well-being | Public Health Agency of Canada

Rosamund Dunkley, M.Sc., is the director of Mental Health Promotion and Well-being, which includes the Prevention of Substance Related Harms team at the Public Health Agency of Canada. Her team focuses on developing and promoting tools for preventing substance related harms among youth through equity, harm reduction, upstream prevention and stigma reduction and providing advice to decision makers on public health issues related to mental health and substance use.



**Panéliste**

**Scott Neufeld** Lecturer | Brock University

Scott Neufeld (he/him) is a white cis-male settler and a lecturer in Community Psychology at Brock University. He did his graduate training in Social Psychology at Simon Fraser University and worked at the BC Centre on Substance Use as a research assistant. His work focuses on developing a critical, structural, and intersectional analysis of substance use stigma and how it can be undone. This has involved research and organizing to promote the meaningful inclusion of people who use drugs in research, service delivery and organizational governance and a large-scale critical review of 134 substance use focused anti-stigma campaigns from across Canada. He regularly shares his research and thinking on addressing substance use stigma with public health organizations across Ontario. He lives with his family on the ancestral territories of the Chonnonton, Haudenosaunee and Anishinaabe peoples under the terms of the Dish with One Spoon Wampum agreement in St. Catharines, ON.



## Panel 2: Services complémentaires

### Modératrice



**Sue Tassé** Gestionnaire des services cliniques | Association canadienne pour la santé mentale Sudbury/Manitoulin

Sue Tassé est gestionnaire des services cliniques à l'Association canadienne pour la santé mentale Sudbury/Manitoulin (ACSM-S/M) et elle est psychothérapeute agréée bilingue. Au cours des 30 années qu'elle a passées dans le secteur des services sociaux et de la santé mentale, Sue a acquis une solide compréhension de l'impact que la santé mentale et la consommation de substances peuvent avoir sur une personne et ses systèmes de soutien. Elle utilise avec passion son expérience professionnelle pour favoriser des relations et des collaborations solides afin d'améliorer l'accès, la qualité et la disponibilité des soutiens pour les personnes qui en ont le plus besoin.

### Panéliste



**Jackie Balleny** Directrice générale | Justice réparatrice du district de Sudbury

Jackie Balleny est la directrice générale du service de Justice réparatrice du district de Sudbury (JRDS). Elle est vice-directrice à la retraite du Conseil scolaire du district de Rainbow et actuellement présidente du conseil d'administration des Services à la jeunesse du Nord et membre du conseil d'administration des Services aux victimes de Sudbury et de la région. Comptant plus de trente ans d'expérience auprès des adolescents, à la fois en tant qu'enseignante et administratrice, et de solides relations dans la communauté, Jackie aide à relier le JRDS à la région de Sudbury. Dans ses temps libres, elle trouve l'équilibre dans ses passions en s'adonnant entre autres au vitrail, à la rénovation, à la peinture de roches de bonté et à la navigation sur les eaux magnifiques du canal nord du lac Huron.



**Panéliste**

**Gail Spencer** Gestionnaire de la stabilité du logement et des sans-abris | Ville du Grand Sudbury

Gail Spencer est gestionnaire de la stabilité du logement et des sans-abris pour la Ville du Grand Sudbury. Elle dirige la section des sans-abris depuis 2008 et a occupé divers rôles au sein de la Division des services sociaux de la Ville du Grand Sudbury au cours des 30 dernières années. Elle est chargée de diriger l'équipe de lutte contre l'itinérance et d'administrer les fonds que la Ville reçoit des gouvernements fédéral, provincial et municipal pour lutter contre l'itinérance. La Ville offre des services d'orientation des clients et de prévention de l'itinérance et s'associe à plusieurs organismes communautaires pour offrir des programmes aux sans-abri, notamment des services de sensibilisation sur le terrain, des refuges d'urgence, des services de prévention de l'itinérance et des services de gestion de cas dans le cadre du programme Logement d'abord. Gail est convaincue que l'établissement de partenariats de collaboration est la clé de la réussite des programmes visant à mettre fin à l'itinérance.



## Panéliste

### **Ali Farooq** Gestionnaire de programmes | Le projet Go-Give

Ali Farooq est un professionnel dynamique qui possède un mélange unique d'expertise en gestion de projet et d'expérience en tant que médecin formé à l'étranger. En tant que gestionnaire du projet Go-Give pour notre organisation, Ali est passionné par l'incidence positive qu'il peut avoir sur les communautés et les vies. Son engagement à redonner au suivant est évident dans son approche de gestion de projet, où il ne se contente pas d'atteindre les objectifs, mais s'assure également que chaque projet contribue au bien commun. Diplômé en médecine d'une prestigieuse institution internationale, le parcours d'Ali dans la gestion de projets reflète sa polyvalence et son dévouement à la résolution de problèmes à multiples facettes. Son expérience en tant que médecin lui confère une perspective holistique qui lui permet de mener à bien des projets complexes en comprenant parfaitement l'élément humain qui est en jeu. Dans son rôle, Ali intègre parfaitement ses connaissances médicales aux principes de gestion de projet, favorisant un environnement de collaboration qui valorise à la fois l'efficacité et l'empathie. Il est capable de diriger des équipes diverses, en reconnaissant les forces uniques que chaque membre apporte à la discussion. Sa vision stratégique et ses compétences interpersonnelles créent un environnement de travail harmonieux, qui fait avancer les projets, tout en favorisant un sentiment de communauté et d'utilité parmi les membres de l'équipe. L'engagement d'Ali envers la philosophie « Go-Give » va au-delà de ses activités professionnelles. Il recherche activement des occasions de contribuer à des causes sociales et croit qu'il faut tirer parti de ses compétences pour avoir une incidence positive et durable sur le monde. Son parcours illustre le pouvoir de la fusion de divers ensembles de compétences pour mener à un changement significatif, ce qui fait de lui un atout précieux pour notre organisation et une source d'inspiration pour les personnes qui l'entourent.

## Panel 3: Soins liés à la consommation de substances



**Modératrice**

**Natalie Aubin** Vice-présidente régionale, Services de cancérologie et vice-présidente, Responsabilité sociale | Horizon Santé-Nord

D<sup>re</sup> Natalie Aubin s'est jointe à l'équipe de direction d'HSN en 2022 après avoir été directrice administrative durant 10 ans de deux des plus grands services du volet de la responsabilité sociale d'HSN, soit le Centre de cancérologie du Nord-Est ainsi que le Programme de santé mentale et de toxicomanie. Elle a alors appuyé la mise en œuvre d'un bon nombre d'initiatives prioritaires, dont le modèle de financement des traitements systémiques fondé sur la qualité et le Programme virtuel de psychiatrie pour les hôpitaux ruraux du Nord. Professeure auxiliaire dans le domaine de la santé dans les milieux ruraux et du Nord à l'Université Laurentienne, Natalie Aubin était auparavant étudiante et chercheuse à l'Institut franco-ontarien. Elle a fait progresser les connaissances sur la planification en français des ressources humaines en santé, le vieillissement en santé des personnes âgées et leur apprentissage. Elle a également occupé des rôles de gestion au Collège Boréal, à Santé publique Sudbury et districts ainsi qu'à la Société d'aide à l'enfance de Nipissing et Parry Sound. Parfaitement bilingue, Natalie est titulaire d'un baccalauréat en psychologie, d'une maîtrise en développement humain et d'un doctorat en sciences humaines de l'Université Laurentienne. Elle est aussi une ancienne du Programme de développement du leadership du Nord. Elle a obtenu des certificats dans les domaines suivants : la santé des communautés de langue officielle en situation minoritaire, l'amélioration des soins de santé, le droit de la santé mentale et la formation en sécurité culturelle autochtone. Elle a siégé aux conseils du Centre d'accès aux soins communautaires du Nord-Est, du Réseau du mieux-être francophone du nord de l'Ontario, de la Maison McCulloch Hospice, de Dépendances et santé mentale Ontario ainsi que de l'Association of General Hospital Psychiatric Services.

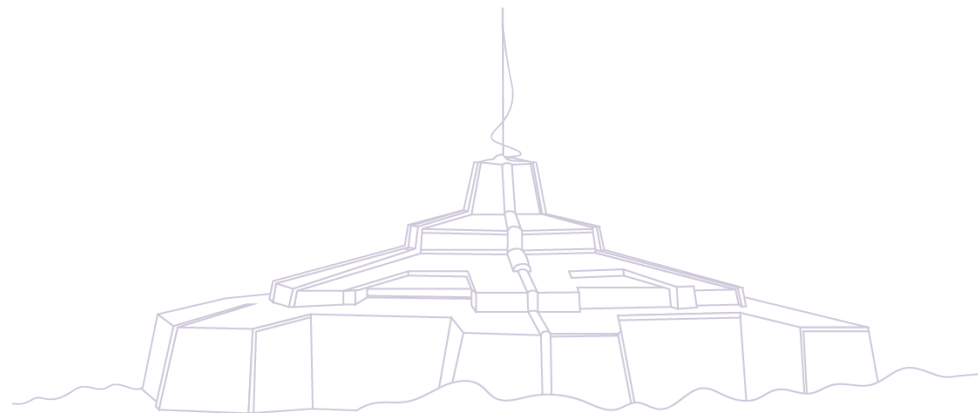




### Modératrice

**Heidi Eisenhauer** Directrice générale | Réseau ACCESS Network

Heidi Eisenhauer (elle) est directrice générale du Réseau ACCESS Network et s'appuie sur plus de vingt ans d'expérience dans le domaine de la réduction des méfaits. Son parcours a commencé par des programmes de réduction des méfaits et des initiatives de dépistage des drogues dans les communautés œuvrant dans le domaine de la danse de Toronto et de San Francisco. Engagée dans la lutte contre l'oppression et le racisme, Heidi centre son travail sur les besoins et les préoccupations de la communauté. Outre ses rôles essentiels dans l'intégration des stratégies concernant le VIH, l'administration d'organisations sans but lucratif, la coordination des bénévoles et le soutien aux victimes d'abus sexuels, Heidi possède sept ans d'expertise dans la gestion d'événements, organisant des événements percutants, y compris pour plus de 5 000 personnes, afin de sensibiliser la population et de favoriser les liens communautaires. Le leadership d'Heidi va au-delà de la réduction des méfaits, englobant l'agriculture urbaine et la cuisine communautaire. Depuis plus de 20 ans, elle cultive un espace où les repas partagés et les pratiques durables renforcent la communauté. Son amour pour les oiseaux est évident dans son engagement à assurer la multiplication des plantes indigènes, créant des environnements qui soutiennent les écosystèmes locaux. En plus de ses activités professionnelles, Heidi est une ardente défenseuse des enjeux liés à l'itinérance, travaillant à la mise en place de solutions globales pour les communautés marginalisées. Son approche holistique, qui associe la réduction des méfaits à la gestion d'événements, à la direction d'organisations sans but lucratif, à l'engagement communautaire et à la gestion de l'environnement, témoigne d'un véritable intérêt en faveur d'un changement positif. En tant que directrice générale, Heidi Eisenhauer est une dirigeante compatissante qui se consacre au bien-être, à l'autonomisation et à la durabilité environnementale des communautés qu'elle sert.

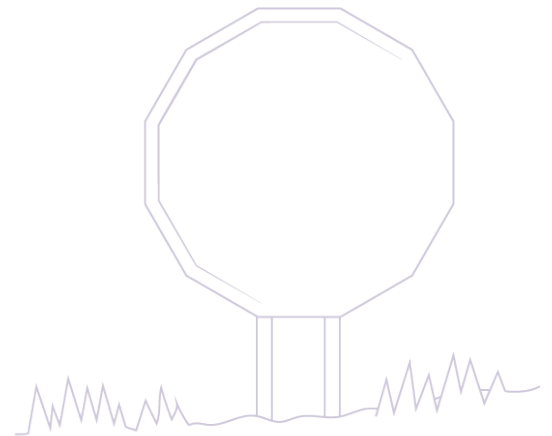




### Panéliste

**Amber Fritz** Gestionnaire de The Spot | Réseau ACCESS Network

Amber Fritz se voue à la réduction des méfaits; elle vit, travaille et se divertit sur les terres traditionnelles du peuple anichinabé. Elle travaille actuellement au Réseau ACCESS Network en tant que responsable du site de consommation supervisée qui sera bientôt fermé. Ayant été dépendante des opioïdes pendant 20 ans et comptant dix ans d'expérience dans le domaine de la réduction des méfaits, Amber a une profonde compréhension des répercussions des politiques sur les drogues basées sur la prohibition. Elle a vu comment ces politiques ont entraîné l'introduction du fentanyl, de benzodiazépines et de tranquillisants pour animaux non réglementés dans l'approvisionnement en drogues et l'effet que cela a eu sur les personnes qui consomment des drogues et sur la communauté au sens large. Elle est fermement convaincue que la criminalisation et la stigmatisation de la consommation de drogues exacerbent ces problèmes, entraînant davantage de méfaits et de décès évitables. Amber milite pour la fin de la guerre raciste et classiste contre les personnes qui consomment des drogues. Elle estime que la criminalisation de la consommation de drogues nuit de manière disproportionnée aux communautés marginalisées, ce qui perpétue l'injustice. Ses efforts se concentrent sur la promotion d'une approche compatissante et fondée sur des données probantes sur la politique en matière de drogues qui axe l'expérience sur les personnes qui en consomment. Amber plaide pour la légalisation et la réglementation de toutes les substances. L'élimination de la stigmatisation et des sanctions pénales associées à la consommation de drogues encouragera les personnes à demander de l'aide et à accéder à des services de soutien. Elle insiste sur le fait que de nombreuses personnes qui consomment des drogues le font sans problème; souvent, ce que nous voyons, ce sont les effets de la pauvreté, du racisme, du colonialisme et de la prohibition. Amber est reconnaissante de travailler avec des collègues qui partagent sa passion pour le changement et reconnaît le privilège d'apprendre de l'expertise de la communauté des consommateurs de drogues.





### **Panéliste**

**Jody Winn** Intervenante en soins pour les femmes | Services de rétablissement Monarch

Jody est née à Sudbury et y a grandi. Elle a obtenu deux diplômes dans les domaines de la santé, du mieux-être et de la dépendance. Elle a travaillé comme préposée aux services de soutien à la personne pendant 10 ans, principalement auprès de personnes atteintes de la maladie de Parkinson, d'Alzheimer ou de Huntington, ainsi qu'aux soins de fin de vie. Elle travaille actuellement aux Services de rétablissement Monarch pour femmes comme intervenantes en soins et elle fait partie de cette équipe depuis 2012. Au cours des 11 dernières années, elle a occupé de nombreux postes au sein de l'organisme, d'abord en tant que travailleuse de soutien en dépendances, puis en tant que coordonnatrice de traitement, jusqu'à ce qu'elle devienne intervenante en matière de soins aux femmes. Dans ce rôle, elle est en contact avec les participantes qui cherchent un traitement et elle aide à éliminer les obstacles aux soins. Son rôle ne se limite pas au traitement en soi, puisqu'elle assure un suivi auprès de chaque participante une fois qu'elle a quitté Monarch afin de veiller à ce que l'aide à la transition et au rétablissement soit facilement accessible pendant au moins six mois. Lorsqu'elle ne travaille pas, elle fait souvent du bénévolat dans le cadre d'activités de sensibilisation. Elle aide les itinérants du centre-ville en leur fournissant des produits de première nécessité, des renseignements et des ressources, aux côtés d'autres membres de la communauté. Elle croit que tout le monde devrait être vu et entendu.



### **Panéliste**

**Sam Gilchrist** | Directeur général | Gwekwaadziwin Miikan

Sam Gilchrist est né à Sudbury et a grandi sur l'île Manitoulin. Il est issu d'une famille mixte de colons écossais. Le fait d'avoir grandi sur l'île Manitoulin lui a permis d'explorer et d'apprendre de la terre à mesure qu'il grandissait. Sam est diplômé du programme Service social pour les Autochtones de l'Universitaire Laurentienne et a fait sa maîtrise à Wilfrid-Laurier en travail social autochtone. Il est également travailleur social agréé auprès de l'Ordre des travailleurs sociaux et des techniciens en travail social de l'Ontario. Sa carrière lui a permis de travailler avec diverses communautés et organisations des Premières Nations dans le domaine de l'aide et de l'éducation postsecondaire. Sam continue de vivre à Manitoulin, d'explorer et d'apprendre de la terre avec sa femme et ses trois enfants. Il est le directeur général de Gwekwaadziwin Miikan, un programme de santé mentale et de lutte contre les dépendances pour les jeunes. Sam a commencé à travailler avec les United Chiefs and Councils of Mnidoo Mnising en tant que chef de projet pour Gwekwaadziwin Miikan pendant la phase de développement. Pendant cette période, il a mené des recherches sur les programmes en Amérique du Nord et a joué un rôle dans le développement, les demandes de financement, la formation et le démarrage de l'organisation. En tant que directeur général du programme Gwekwaadziwin, Sam continue d'apprendre, avec le personnel et les participants, comment mieux faire évoluer le programme pour répondre aux besoins de la dynamique communauté gwekwaadziwin.





### **Panéliste**

**D<sup>re</sup> Tara Leary** Médecin responsable des services régionaux de toxicomanie | Horizon Santé-Nord  
Directrice médicale du CME et professeure adjointe | Université de l'EMNO

La D<sup>re</sup> Tara Leary est la médecin responsable des services de toxicomanie à Horizon Santé-Nord (HSN). Elle a une pratique communautaire en toxicomanie et est professeure adjointe à l'Université de l'EMNO, où elle agit également à titre de directrice médicale de la formation médicale continue. La D<sup>re</sup> Leary exerce à Sudbury depuis plus de 20 ans et se concentre sur la santé mentale et les dépendances depuis plus de dix ans. Son travail a soutenu divers organismes, de l'Association canadienne pour la santé mentale au Centre de santé Shkagamik-Kwe et à la prison de Sudbury, mais en fin de compte, elle a trouvé sa raison d'être en aidant à mettre en place une approche de la dépendance plus réactive avec HSN. Elle a publié des articles dans plusieurs revues à comité de lecture, a participé à l'élaboration de simulations d'apprentissage accréditées en matière de dépendances, fait des présentations lors de conférences provinciales et nationales sur les dépendances et siège à plusieurs comités consultatifs, dont le groupe de travail sur les dépendances et sur les services au chevet du Centre d'excellence pour la santé mentale et la lutte contre les dépendances de l'Ontario.



### **Panéliste**

**Jada Carter** Conseillère auprès des pairs | Horizon Santé-Nord

Jada Carter est une défenseuse passionnée des dépendances à Sudbury, en Ontario. Elle travaille actuellement comme conseillère auprès des pairs pour Horizon Santé-Nord (HSN) par l'intermédiaire de Northern Initiative for Social Action (NISA), comme chercheuse auprès de l'Institut de recherches d'Horizon Santé-Nord (IRHSN) et a récemment été embauchée comme intervenante-pivot auprès des pairs dans les services d'urgence. En coulisses, Jada joue un rôle crucial en tant que porte-parole et défenseuse des patients en participant à l'élaboration de politiques et à la formation du personnel et en assistant à divers comités. Son expérience unique contribue à combler le fossé des connaissances entre les personnes qui consomment des substances et à changer les perspectives des professionnels de la santé. Le parcours de Jada a commencé en tant que patiente de l'Unité de médecine de la toxicomanie (UMT), où son expérience personnelle a nourri sa passion de revenir à HSN et de contribuer au bien-être d'autres personnes confrontées à des défis similaires dans leur parcours. En tant que personne ayant vécu cette expérience, Jada a une connaissance directe des difficultés que rencontrent les personnes qui tentent d'accéder aux services de traitement des dépendances. Son parcours personnel a non seulement façonné son approche compatissante, mais a également contribué à améliorer l'efficacité des initiatives auxquelles elle participe. Grâce à ses divers rôles et à son dévouement, Jada continue d'être une force motrice dans la défense des droits des personnes souffrant de dépendance à Sudbury. Sa capacité à partager son expérience, sa force et son espoir avec les autres l'a aidée à rester forte dans son rétablissement.



### Panéliste

**D<sup>r</sup> Michael Franklyn** Professeur agrégé en médecine familiale |  
Université de l'EMNO

Le D<sup>r</sup> Franklyn a été médecin de famille à Sudbury pendant 25 ans avant de prendre sa retraite en 2018 à la suite d'un grave accident vasculaire cérébral. Depuis plus de 20 ans, il fournit des soins aux patients du nord-est et du nord-ouest de l'Ontario, avec un intérêt particulier pour la consommation de substances pendant la grossesse et chez les jeunes, ainsi que dans les communautés des Premières Nations. Il s'occupe de patients souffrant de divers troubles liés à la consommation de substances à Sudbury et dans plusieurs communautés du Nord, et a participé à un nouveau programme visant à fournir par mentorat des soins de traitement des dépendances aux communautés des Premières Nations du nord-ouest de l'Ontario qui vivent dans des régions éloignées. Il est directeur médical de Harm Reduction Home, un programme de gestion de l'alcool pour les itinérants parrainé par l'ACSM-S/M. Il est également coresponsable médical de la clinique de traitement des dépendances d'accès rapide (TDAR) de Sudbury et a dirigé l'expansion des cliniques TDAR dans tout le nord-est de l'Ontario. Le D<sup>r</sup> Franklyn est professeur agrégé de médecine familiale à l'EMNO et siège au Tribunal de discipline des médecins et chirurgiens de l'Ontario, à l'Ordre des médecins et chirurgiens de l'Ontario. Le D<sup>r</sup> Franklyn a contribué à la rédaction des lignes directrices sur le traitement à la buprénorphine du Centre de toxicomanie et de santé mentale et a siégé au comité directeur de PRIMA (Pregnancy Related Issues on the Management of Addictions). Il est co-responsable de l'Addiction Medicine Community of Practice du Nord et a été membre des comités consultatifs sur les normes de qualité pour les troubles liés à la consommation d'opioïdes (et d'alcool) de l'organisme en Ontario. Le D<sup>r</sup> Franklyn a obtenu son B. Sc., B. Sc. avec spécialisation, M. Sc. et son doctorat de l'Université McMaster et a fait sa résidence en médecine familiale à l'EMNO à Sudbury. Il demeure actif dans la défense des intérêts de la communauté en matière de santé mentale, de dépendance et de populations marginalisées, et continue d'enseigner à l'EMNO. Il est directeur du programme de formation unique de l'EMNO, qui est sur le point de décerner son diplôme à son premier résident. Il travaille également à la prison de Sudbury où il dispense des soins en santé mentale et traite des dépendances. Le D<sup>r</sup> Franklyn coordonne également les soins aux femmes impliquées dans la traite d'êtres humains qui tombent enceintes ou qui cherchent à obtenir des soins pour une consommation problématique de substances.

# Programme

## Jour 1 – Jeudi 7 décembre

**8 h** Inscription et rafraîchissements

**8 h 30** Accueil

▶ D<sup>re</sup> Penny Sutcliffe, Santé publique Sudbury et districts

**8 h 35** Reconnaissance du territoire et minute de silence

▶ René Lapierre, Conseil municipal du Grand Sudbury

**8 h 40** Remarques d'ouverture | Emaamwizijik Bezhigozjik - Les personnes qui se rassemblent pour ne former qu'une entité

▶ Maire Paul Lefebvre, Grand Sudbury

▶ Norman McGraw, Centre d'amitié autochtone N'Swakamok

**9 h 15** L'établissement de liens avant le contenu

▶ Belinda Clemmensen et Claudia Valle

**9 h 30** Processus du Sommet

▶ Belinda Clemmensen et Claudia Valle

9 h 40

## La crise



**Michael King**

Santé publique Sudbury et districts

[Lire la biographie](#)

### Tendances locales récentes des décès par surdose liés à la drogue

Cette présentation fournira un résumé des données du coroner sur les décès locaux liés à la drogue au cours des dernières années. Elle mettra en évidence les tendances locales récentes et les comparera à celles observées dans le nord et l'ensemble de l'Ontario.



**D<sup>re</sup> Tara Gomes**

Hôpital St. Michael's

[Lire la biographie](#)

### Utiliser des données probantes pour guider les mesures à prendre face à la crise de la toxicité des opioïdes

La D<sup>re</sup> Tara Gomes résumera les principales évolutions de la crise de la toxicité des drogues en Ontario, examinera leur lien avec les tendances observées dans la région de Sudbury et discutera de la manière dont ces données peuvent être utilisées pour appuyer des réponses fondées sur des données probantes à l'échelle locale et provinciale.

10 h 10

## Parler avec son cœur



**James Gough**

[Lire la biographie](#)



**Mario D.**

[Lire la biographie](#)



**Mark T.**

[Lire la biographie](#)



**Anne D.**

[Lire la biographie](#)



**Tammy Berger**

[Lire la biographie](#)

Des personnes qui consomment des drogues, partageant leurs histoires et leurs expériences de la dépendance.

10 h 40

## Pause

10 h 55

Ne gaspillez pas votre douleur



**Denise Sandul**

Crosses for Change

[Lire la biographie](#)

11 h 11

Panel 1 : Promotion de la santé et stigmatisation



**Stacey Gilbeau**

Santé publique  
Sudbury et districts

[Lire la biographie](#)



**Miranda Mackie**

Ville du Grand Sudbury

[Lire la biographie](#)



**Bruce Bourget**

Conseil scolaire du  
district de Rainbow

[Lire la biographie](#)



**Caroline Folkman**

Toward Common Ground

[Lire la biographie](#)



**Rosamund Dunkley**

Agence de la santé publique du Canada

[Lire la biographie](#)



**Scott Neufeld**

Université Brock

[Lire la biographie](#)

Le groupe sur la promotion de la santé et la stigmatisation discutera des effets des traumatismes et de la stigmatisation sur les personnes qui consomment des substances et mettra en évidence les approches communautaires qui atténuent les facteurs de risque et renforcent les facteurs de protection afin de prévenir et de réduire les méfaits associés à la consommation de substances. Nous découvrirons quelle est la situation actuelle dans nos structures de garderie pour enfants et nos écoles. Les expériences négatives vécues pendant l'enfance, une mesure du traumatisme, ainsi que les interventions conçues pour atténuer ces facteurs de risque et renforcer les facteurs de protection afin de développer la résilience chez les enfants et les jeunes seront discutées. Le modèle de prévention islandais, un modèle de collaboration communautaire en amont conçu pour influencer les facteurs de risque et de protection liés à la consommation de substances dans la communauté, à l'école, parmi les pairs et dans la famille, sera présenté comme un moyen de progresser. Ce panel abordera également la stigmatisation structurelle et le traitement injuste qui en résulte pour les personnes qui consomment des drogues, ce qui rend nécessaire la révision des politiques et des pratiques.

**11 h 50 Discussion (Panel 1)**

**12 h 10 Lunch**

**13 h 10 Panel 2 : Services complémentaires**



**Sue Tassé**

Association canadienne pour la santé mentale de Sudbury/Manitoulin  
[Lire la biographie](#)



**Jackie Balleny**

Justice réparatrice du district de Sudbury  
[Lire la biographie](#)



**Gail Spencer**

Ville du Grand Sudbury  
[Lire la biographie](#)



**Ali Farooq**

Le projet Go-Give  
[Lire la biographie](#)

Les services complémentaires non cliniques sont des services autres que les interventions médicales, diagnostiques ou thérapeutiques ponctuelles. Du point de vue des soins de première ligne, les services complémentaires font partie intégrante des services et de l'aide apportés aux personnes de notre communauté. Nos interactions avec les services ont une influence percutante et durable sur la façon dont les personnes perçoivent l'ensemble de leur expérience de soins. Les services complémentaires et le modèle de continuité des soins renvoient à un ensemble d'options de soins et de disciplines qui fournissent des services de première ligne, centrés sur la personne et tenant compte des traumatismes au fil du temps, et qui sont adaptables aux besoins évolutifs d'une personne.

Les services complémentaires fournissent des services et des soins en réponse à la crise complexe des drogues toxiques dans les communautés. Bien que très sophistiqué mais parfois fragmenté, l'ensemble des fournisseurs de services vise à fournir un continuum de soins approprié pour répondre aux besoins de la personne dans le cadre d'une méthode organisée et intégrée. En nous concentrant sur une approche de continuité des soins et d'intégration, nous nous centrons sur la mise en contact des personnes avec les services de soutien, sur la prestation de services de lutte contre les dépendances efficaces et opportuns, sur l'orientation des personnes vers d'autres organismes de soutien et sur la prestation de services flexibles, responsables sur le plan financier et axés sur le client.

Les services complémentaires et non cliniques, ainsi que les personnes ayant un savoir expérientiel passé et présent ont répondu à un sondage sur la façon dont les agences/organismes ou les groupes perçoivent les services complémentaires et y contribuent, sur ce qui peut nuire à la prestation d'un soutien efficace centré sur la personne et sur les améliorations/solutions suggérées pour résoudre la crise des drogues toxiques dans cette communauté.

### 13 h 50 Panel 3 : Soins liés à la consommation de substances



**Natalie Aubin**

Horizon Santé-Nord

[Lire la biographie](#)



**Heidi Eisenhauer**

Réseau ACCESS Network

[Lire la biographie](#)



**Amber Fritz**

Réseau ACCESS Network

[Lire la biographie](#)



**Jody Winn**

Services de rétablissement Monarch

[Lire la biographie](#)



**Sam Gilchrist**

Gwekwaadziwin Miikan

[Lire la biographie](#)



**Dr<sup>e</sup> Tara Leary**

Horizon Santé-Nord

[Lire la biographie](#)



**Jada Carter**

Horizon Santé-Nord

[Lire la biographie](#)



**Dr. Michael Franklyn**

Université de l'EMNO

[Lire la biographie](#)



Fondé sur une philosophie de réduction des risques, ce panel discutera des innovations et des pratiques exemplaires en matière de soins liés à la consommation de substances prodigués à l'hôpital et dans la communauté, et mettra en lumière les expériences de prestation de services de lutte contre les dépendances dans notre communauté et d'amélioration des résultats de santé pour les personnes qui consomment ou ont consommé des substances.

**14 h 35**      **Pause**

**14 h 50**      **Discussions (Panels 2 et 3)**

**15 h 30**      **Enseignement sur le foin d'odeur et cérémonie des rubans violets**

Nookomis Julie Ozawagosh dirigera l'enseignement sur le foin d'odeur. Evie parlera de la signification du ruban violet dans le cadre de la sensibilisation aux surdoses. Ensemble, le foin d'odeur et le ruban violet peuvent constituer un rappel important des engagements pris lors du Sommet, ainsi que de notre responsabilité collective et personnelle de les mener à bien.



**Nookomis Julie Ozawagosh**

Centre d'amitié autochtone N'Swakamok

[Lire la biographie](#)



**Evie Ali**

Le projet Go-Give

[Lire la biographie](#)

**16 h 05**      **Mots de la fin - Emaamwizijik Bezhigozjik - Les personnes qui se rassemblent pour ne former qu'une entité**

- ▶ Nookomis Julie Ozawagosh, Centre d'amitié autochtone N'Swakamok
- ▶ Norman McGraw, Centre d'amitié autochtone N'Swakamok
- ▶ D<sup>re</sup> Penny Sutcliffe, Santé publique Sudbury et districts

**16 h 15**      **Fin de la première journée**



## Jour 2 – Vendredi 8 décembre

**7 h 45**      **Registration and refreshments**

**8 h 15**      **Accueil, reconnaissance du territoire et moment de silence**

▶ Ed Archer, Ville du Grand Sudbury

**8 h 20**      **L'établissement de liens avant le contenu**

▶ Belinda Clemmensen et Claudia Valle

**8 h 35**      **Remarques d'ouverture**

- ▶ Ed Archer, Ville du Grand Sudbury
- ▶ Chef Paul Pedersen, Service de police du Grand Sudbury
- ▶ L'honorable Ya'ara Saks, ministre de la Santé mentale et des Dépendances
- ▶ Tim Ominika, Nation anichinabée

**9 h**      **La culture est un traitement**



**Jonathan Michael Peltier**

Programme de la justice Wiikwemkoong

L'un des facteurs qui ont contribué à mon (mes) cycle(s) de dépendance a été ma coupure de liens avec ma culture et à communauté. J'ai associé Wiikwemkoong aux traumatismes que j'ai subis dans mon enfance et, par choix, je n'y suis pas retourné pendant de nombreuses années. Ne croyant guère aux enseignements traditionnels et à notre mode de vie, ma vision du monde était influencée par les perspectives, les attitudes et les pratiques coloniales associées aux peuples autochtones du Canada. En conséquence, je me suis enfoncé dans ma (mes) dépendance(s) et j'ai cédé au statu quo et à l'image stigmatisée de l'identité ethnique. Cependant, alors que je purgeais une peine fédérale de trois ans en 2005, j'ai reçu l'enseignement de la plume d'aigle, auquel je me suis identifié. Cet enseignement porte sur le don du choix, la vue d'ensemble, les équilibres de la vie et les cinq éléments d'accompagnement qui peuvent redonner à une plume ébouriffée sa forme initiale. J'incite les hommes et les femmes que je sers à adopter notre culture et notre mode de vie comme moyen de se sentir mieux et, en fin de compte, de trouver la plénitude dans leur vie.

9 h 30

## Perspectives de l'industrie sur la crise des drogues toxiques



**Felix Lopes Jr.**

Lopes Limited

[Lire la biographie](#)

### La santé mentale dans l'industrie

Les difficultés que j'ai vécues et dont j'ai été témoin en tant que travailleur et employeur dans le secteur des cols bleus, et l'importance de reconnaître la crise actuelle des opioïdes et son impact profond sur nos communautés, nos entreprises, nos employés, nos familles, nos amis, notre santé et plus encore.



**Emily Sheppard**

Lopes Limited

[Lire la biographie](#)

### Les opioïdes dans les métiers

Les statistiques sur l'impact des opioïdes dans les métiers, en particulier chez les hommes, seront examinées. La santé mentale joue également un rôle important dans ce domaine et nous discuterons des mesures prises par M. Lopes et le Lopes Group of Companies pour y remédier.

9 h 40

## Déchirements et espoirs dans la crise des drogues non réglementées au Canada



**Benjamin Perrin**

Peter A. Allard School of Law de l'Université de la Colombie-Britannique

[Lire la biographie](#)

Comment pouvons-nous mieux comprendre la crise des drogues non réglementées et accroître le soutien de la communauté pour assurer des interventions pleines de compassion et fondées sur des données probantes? Benjamin Perrin, professeur de droit à l'université de la Colombie-Britannique et auteur de best-sellers à l'échelle nationale, expliquera ce que les recherches suggèrent pour sauver des vies, et comment nous pouvons contribuer à lutter contre la stigmatisation et les réactions négatives envers les interventions politiques qui sauvent des vies.

10 h 25

Approche de santé publique : Données probantes et pratiques exemplaires



**D<sup>re</sup> Pamela Leece**

Santé publique Ontario

[Lire la biographie](#)

Cette présentation passera en revue les données probantes et les pratiques exemplaires liées à une approche globale de la santé publique en matière de consommation de substances. Les éléments comprennent la prévention et l'éducation, les services d'aide à la consommation de substances et les contrôles des substances. Ce travail est également soutenu par des principes et des compétences en matière d'équité, de collaboration et de compassion.

10 h 45

Pause

11 h

Compte-rendu des possibilités vues au jour 1



**Belinda Clemmensen**

The Women's Leadership Intensive

[Lire la biographie](#)



**Claudia Valle**

The Women's Leadership Intensive

[Lire la biographie](#)

11 h 10

Comblent les lacunes - Formulation d'idées

Des idées seront formulées pour les possibilités précédemment recensées, y compris les approches qui devraient être accélérées, cessées et lancées à court et à long terme.

11 h 50

Groupe élargi : Quels sont les plus grands avantages pour nous en tant que communauté?

Groupe élargi : Quels sont les plus grands avantages pour nous en tant que communauté?

### **12 h 35 Prochaines étapes**

Il sera question d'une structure permettant d'assurer la continuité du Sommet.

### **12 h 45 Mots de la fin**

- ▶ Tim Ominika, nation Anichinabé
- ▶ James Gough
- ▶ Maire Paul Lefebvre, Grand Sudbury

### **13 h Évaluation et clôture du Sommet**

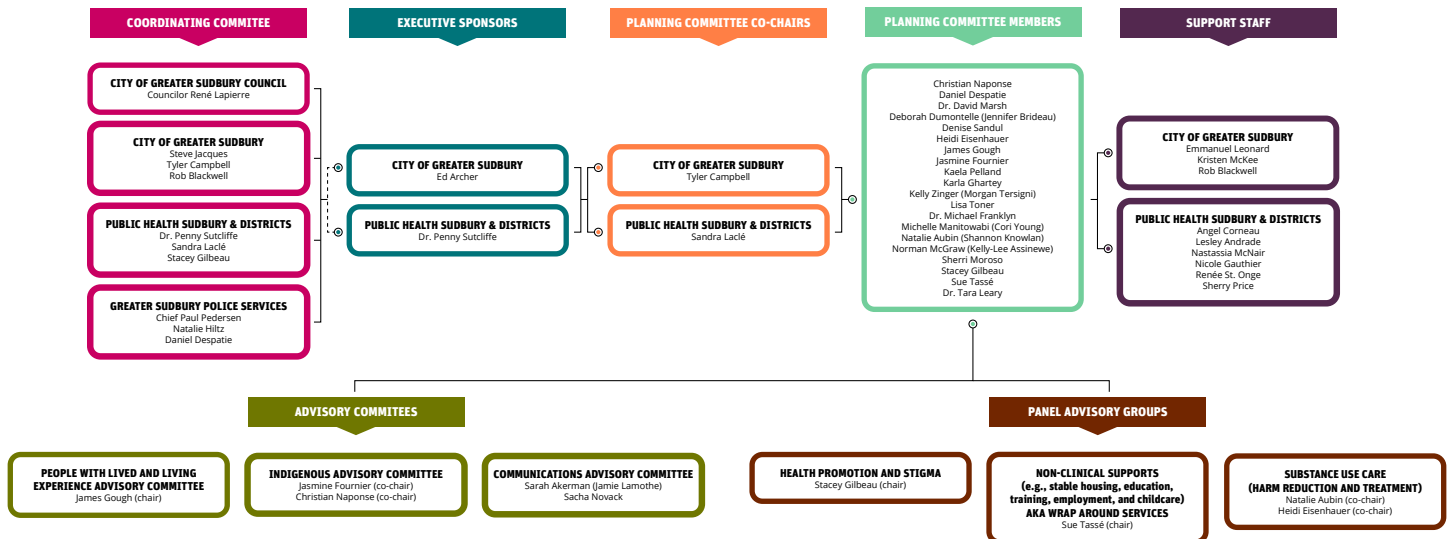
- ▶ Ed Archer, City of Greater Sudbury

## Services de soutien

L'Association canadienne pour la santé mentale Sudbury/Manitoulin offrira un soutien émotionnel aux participants pendant le Sommet sur les drogues toxiques du Grand Sudbury. Nookomis Julie Ozawagosh a également généreusement accepté d'apporter son soutien. Il y aura un feu sacré et des médecines traditionnelles dans le tipi, avec l'aide d'un gardien du feu. Jason Nakogee, coordonnateur de Kizhaay Anishinaabe Niin, et Cheyenne King-Wakegijg, coordonnatrice des ressources culturelles du Centre d'amitié autochtone N'Swakamok, seront les gardiens du feu tout au long du Sommet.

# Remerciements

Nous tenons à souligner le dévouement et l'engagement du Comité de planification du Sommet sur les drogues toxiques du Grand Sudbury à l'égard de notre communauté. Nous remercions tout particulièrement les coprésidents Tyler Campbell, directeur des Services à l'enfance et des services sociaux de la Ville du Grand Sudbury, et Sandra Laclé, directrice intérimaire de Santé publique Sudbury et districts. Au cours des derniers mois, leur leadership, leur vision et leur coordination ont joué un rôle essentiel dans l'organisation et le succès global du Sommet.



Les membres du Comité de planification du Sommet sur les drogues toxiques du Grand Sudbury étaient responsables de la planification globale du Sommet. Ils ont déterminé les valeurs opérationnelles et les questions clés, élaboré des stratégies et des étapes suivantes réalisables, et établi des partenariats pour améliorer la réponse de la communauté à la crise des drogues toxiques. Nous apprécions sincèrement leur contribution enthousiaste et essentielle à cet important travail et nous leur en sommes reconnaissants. Nous remercions également les personnes ayant un savoir expérientiel passé et présent, les membres du comité consultatif autochtone et les groupes consultatifs du panel. Ce Sommet n'aurait pas eu lieu sans leurs efforts. Merci également aux nombreux membres du personnel de soutien de Santé publique Sudbury et districts et de la Ville du Grand Sudbury pour le temps et l'énergie qu'ils ont consacrés à l'exécution sans faille de chaque détail. Merci aux conférenciers, aux animateurs et aux panélistes pour leurs idées et leurs précieuses contributions au Sommet. Nous tenons à exprimer notre sincère gratitude à tous les participants au Sommet pour leur engagement et leur participation au Sommet sur les drogues toxiques du Grand Sudbury. Leur expertise, leurs points de vue et leur participation active au Sommet sont inestimables pour orienter les discussions et inspirer une voie claire vers l'avenir.